



**Kodak**

Scanner **ScanMate**  
i1120

Guía de configuración de digitalización

# Guía de configuración de digitalización para orígenes de datos TWAIN

---

Inicio de Scan Validation Tool .....	2
Cuadro de diálogo Scan Validation Tool .....	3
Uso de orígenes de datos TWAIN .....	4
¿Cómo empezar? .....	5
Selección de la configuración de imagen .....	6
Selección de la configuración del dispositivo.....	8
Ventana principal del escáner <i>Kodak</i> .....	9
Ventana Configuración de imagen.....	12
Área de vista previa.....	14
Ficha General.....	15
Ficha Tamaño.....	17
Ficha Ajustes: blanco y negro .....	20
Ficha Ajustes: color o escala de grises .....	22
Ficha Realces.....	24
Configuración de imagen avanzada .....	26
Ficha Avanzado.....	26
Ficha Configuración de contenidos .....	29
Creación de imágenes a color/en escala de grises o en blanco y negro basadas en el contenido de los documentos: ejemplo 1 ....	31
Creación de varias imágenes para cada cara de un documento: ejemplo 2 .....	33
Creación de distintas opciones por cada cara de un documento: ejemplo 3 .....	35
Creación de un nuevo acceso directo de configuración .....	36
Cambio de la configuración de imagen.....	38
Ventana Configuración del dispositivo .....	39
Dispositivo: ficha General.....	40
Dispositivo: ficha Alimentación múltiple.....	41
Cambio de la configuración del dispositivo.....	42
Ventana de diagnóstico.....	43
Diagnóstico: ficha General .....	43
Diagnóstico: ficha Depurar .....	44
Diagnóstico: ficha Registros .....	45

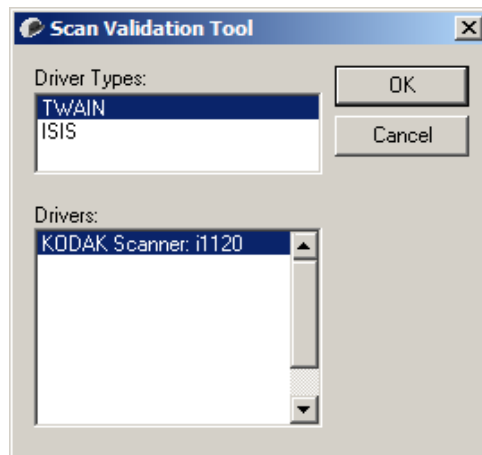
El escáner *Kodak* i1120 ofrece la capacidad de procesar imágenes digitalizadas para mejorar su calidad mediante las funciones de procesamiento de imágenes.

*Procesamiento de imágenes* se refiere a las funciones del escáner que le permiten ajustar automáticamente cada imagen y que pueden mejorar las imágenes resultantes (es decir, corregir cualquier inclinación en el documento introducido, cortar los bordes de la imagen para eliminar bordes innecesarios o limpiar “ruido” extraño en la imagen).

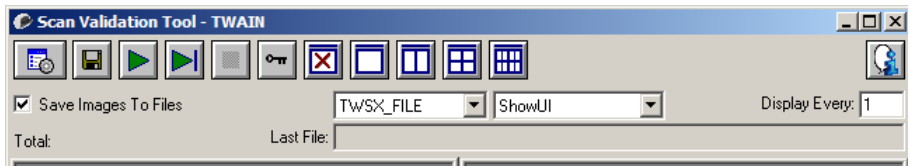
La información de esta guía proporciona procedimientos para usar orígenes de datos TWAIN, así como descripciones de las funciones. Las mismas funciones estarán disponibles en la interfaz de usuario de la aplicación de digitalización que está utilizando (es decir, *Kodak Capture Software*).

## Inicio de Scan Validation Tool

1. Seleccione **Inicio>Programas>Kodak>Document Imaging>Scan Validation Tool**.

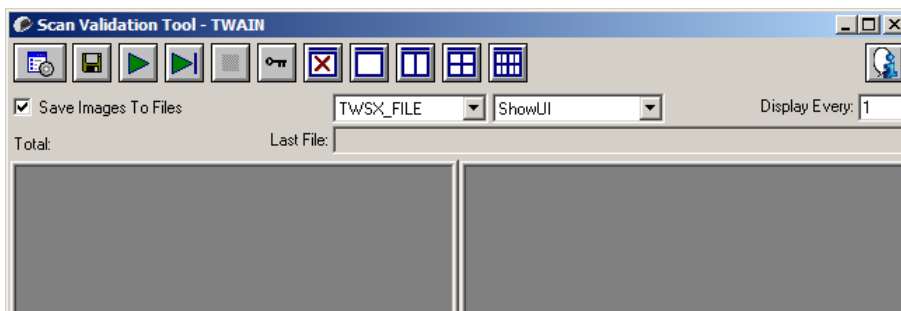


2. Seleccione **TWAIN** (o **ISIS**) como tipo de controlador y el **escáner Kodak i1120** como controlador. Se abrirá el cuadro de diálogo Scan Validation Tool.



## Cuadro de diálogo Scan Validation Tool

Scan Validation Tool (SVT) es una aplicación de diagnóstico proporcionada por Kodak. La interfaz de usuario de SVT permite acceder a todas las funciones del escáner y es una buena manera de comprobar que el escáner funciona correctamente. Scan Validation Tool permite comprobar la funcionalidad del escáner mediante orígenes de datos TWAIN y el controlador ISIS.



### Botones de la barra de herramientas



**Configuración:** muestra la interfaz de usuario del controlador seleccionado.



**Destino:** permite seleccionar un directorio para almacenar las imágenes digitalizadas y sus nombres de archivo. Esta opción solo está disponible si se selecciona **Guardar imágenes en archivos**.



**Comenzar a digitalizar:** digitaliza los documentos de la bandeja de entrada.



**Digitalizar una página:** digitaliza solo una página.



**Detener digitalización:** finaliza la sesión de digitalización.



**Clave de licencia:** muestra la ventana Clave de licencia.



**Modo Sin visualización de imagen:** cierra la ventana del visor de imágenes (no se mostrará ninguna imagen).



**Modo Visualización de una imagen:** muestra las imágenes de una en una.



**Modo Visualización de dos imágenes:** muestra las imágenes de dos en dos.



**Modo Visualización de cuatro imágenes:** muestra las imágenes de cuatro en cuatro.



**Modo Visualización de ocho imágenes:** muestra las imágenes de ocho en ocho.

**Guardar imágenes en archivos:** cuando se selecciona, se guardarán las imágenes en el directorio especificado.

**Mostrar cada:** introduzca la frecuencia de muestreo de las imágenes que desee visualizar durante la digitalización. Por ejemplo, para ver todas las imágenes, introduzca el valor 1. Para ver una de cada 10, escriba el valor 10.

**Total:** muestra el número total de imágenes digitalizadas durante la sesión de Scan Validation Tool actual.

- Para acceder a orígenes de datos TWAIN (o al controlador ISIS), haga doble clic en el icono **Configuración** del cuadro de diálogo Scan Validation Tool para acceder a la ventana principal del escáner.

**Último archivo:** muestra la ruta completa y el nombre del archivo de la última imagen guardada.

## Uso de orígenes de datos TWAIN

El escáner *Kodak i1120* proporciona una gran variedad de imágenes electrónicas. El modo de hacerlo es usar orígenes de datos TWAIN que ofrece Kodak junto con la aplicación de digitalización. Orígenes de datos TWAIN es la parte del sistema de captura que enlaza el escáner con la aplicación de digitalización.

Al utilizar orígenes de datos TWAIN, la ventana principal del escáner mostrará una lista de accesos directos de configuración. Cada acceso directo de configuración es una configuración del dispositivo e imágenes específica. Estos accesos directos de configuración proporcionados representan algunas salidas habituales de imágenes electrónicas empleadas en una amplia variedad de documentos de entrada. Si ninguno de los accesos directos de configuración satisface sus necesidades de digitalización, puede crear un acceso directo de configuración personalizado. Por ejemplo, puede crear un acceso directo de configuración denominado “Facturas” y cada vez que quiera digitalizar facturas solo tendrá que seleccionar dicho acceso directo.

Si utiliza el controlador ISIS, consulte la sección “Uso del controlador ISIS” para obtener más información.

## ¿Cómo empezar?

El objetivo es facilitar la digitalización en la medida de lo posible. Esto se consigue seleccionando un *acceso directo de configuración* en la ventana principal del escáner y a continuación seleccionando **Aceptar/Digitalizar**.

El escáner incluye algunos accesos directos de configuración ya definidos. En la mayoría de los casos, comprobará que estos accesos directos bastan para sus necesidades. Si necesita una configuración distinta, debe crear su propio acceso directo de configuración. El acceso directo se agregará a la lista de accesos directos de configuración y estará disponible para futuras digitalizaciones.

La mayoría de las opciones que se desean establecer se encuentran en estas dos ventanas:

- Configuración de **imagen**: al hacer clic en el botón Configuración de la ventana principal del escáner, aparecerá la ventana Configuración de imagen. En esta ventana puede establecer sus parámetros de procesamiento de imágenes mediante el uso de las fichas General, Tamaño, Ajustes y Realces. También puede acceder a la configuración del dispositivo al hacer clic en el botón **Dispositivo** o a la configuración avanzada al hacer clic en el icono **Configuración de imagen avanzada**.
- Configuración del **dispositivo**: el botón Dispositivo se encuentra en la ventana Configuración de imagen. Cuando seleccione **Dispositivo**, tendrá acceso a las fichas General y Alimentación múltiple. En la ventana de configuración del dispositivo puede acceder también a Diagnóstico.

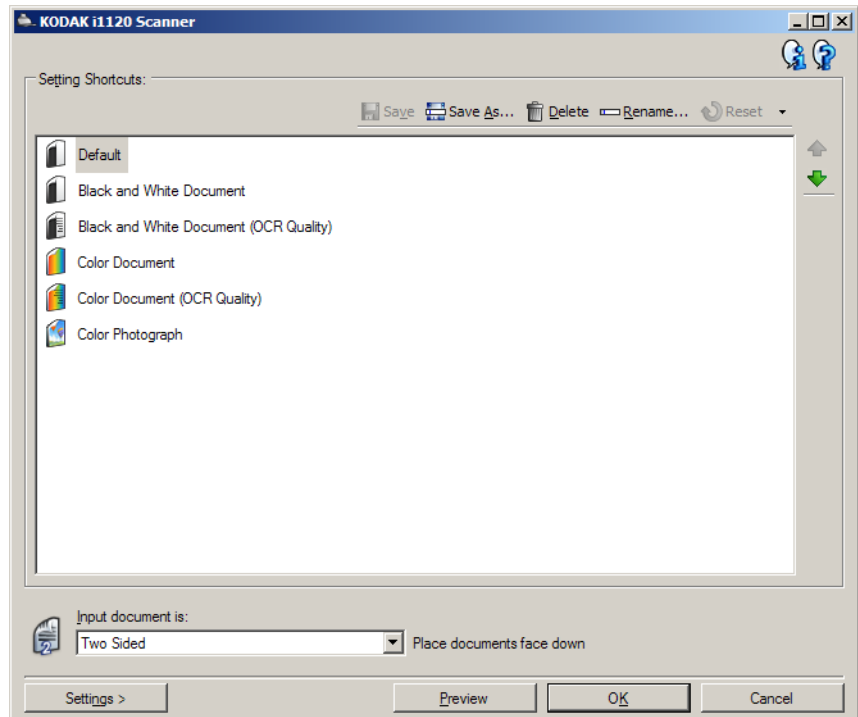
Los procedimientos siguientes describen cómo configurar un acceso directo de configuración personalizado. Encontrará descripciones completas de las funciones y opciones de la ventana principal del escáner y las fichas en la sección titulada “Ventana principal del escáner”.

NOTA: La aplicación de digitalización puede sobrescribir en ocasiones los accesos directos de configuración. Si esto ocurre, el acceso directo al que llame aparecerá en la ventana principal del escáner en cursiva y la palabra *<cambiado>* junto a él. Se trata del comportamiento normal de una aplicación que no utiliza los accesos directos de configuración y descarga primero las opciones individuales de configuración preferidas en el escáner y después ofrece acceso a orígenes de datos TWAIN.

Cuando haga clic en **Aceptar** para comenzar la digitalización, se le preguntará si desea guardar la configuración modificada. Cuando utilice una aplicación sin accesos directos de configuración, responda **No** a esta solicitud y continúe la digitalización.

## Selección de la configuración de imagen

En la ventana principal del escáner *Kodak*:

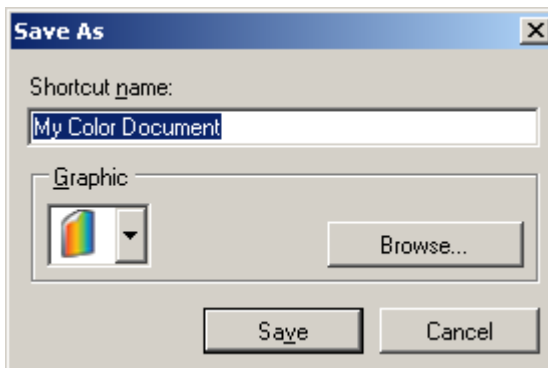


1. Seleccione un acceso directo de configuración predefinido en la lista Accesos directos de configuración. Seleccione un acceso directo de configuración que describa lo más aproximadamente posible la salida de imagen que desee.
2. Decida si desea capturar una imagen electrónica del anverso del documento, el reverso o ambas caras, y efectúe la selección de la lista desplegable *El documento de entrada es*. Las opciones disponibles son:
  - **A dos caras:** captura ambas caras del documento
  - **A una cara: anverso:** captura solo el anverso
  - **A una cara: reverso:** captura solo el reverso
3. Coloque uno o dos documentos representativos en la bandeja de entrada del escáner.

NOTA: Si está digitalizando una cara de un documento, asegúrese de que ésta se encuentra orientada hacia la bandeja de entrada.
4. Si desea ver el aspecto resultante de las opciones seleccionadas de procesamiento de imágenes y efectuar cambios en pantalla, haga clic en **Vista previa** para revisar la imagen y ajustarla.

NOTA: Esto solo es preciso si desea efectuar ajustes interactivos a las opciones seleccionadas de procesamiento de imágenes.

5. Si queda satisfecho con las opciones de procesamiento de imágenes seleccionadas, vuelva a cargar el documento si es necesario y haga clic en **Aceptar/Digitalizar**.
  - Si las imágenes son aceptables, la configuración de procesamiento de imágenes está bien y no es necesario hacer clic en el botón Configuración para modificar los valores de las fichas General, Tamaño, Ajustes y Realces.
  - Si las imágenes no son aceptables, puede seleccionar otro acceso directo de configuración predefinido que describa de manera más aproximada la salida que desee obtener, o bien, puede seguir trabajando con el acceso directo de configuración que ha seleccionado, revisar cada uno de los ajustes de las fichas General, Tamaño, Ajustes y Realces, y efectuar los cambios correspondientes. Cuando efectúe cambios, repita los pasos del 3 al 5 hasta obtener los resultados que desee.
6. Si ha efectuado cambios en un acceso directo de configuración predeterminado, haga clic en **Guardar como** en la ventana principal del escáner *Kodak*. Aparecerá el cuadro de diálogo Guardar como.

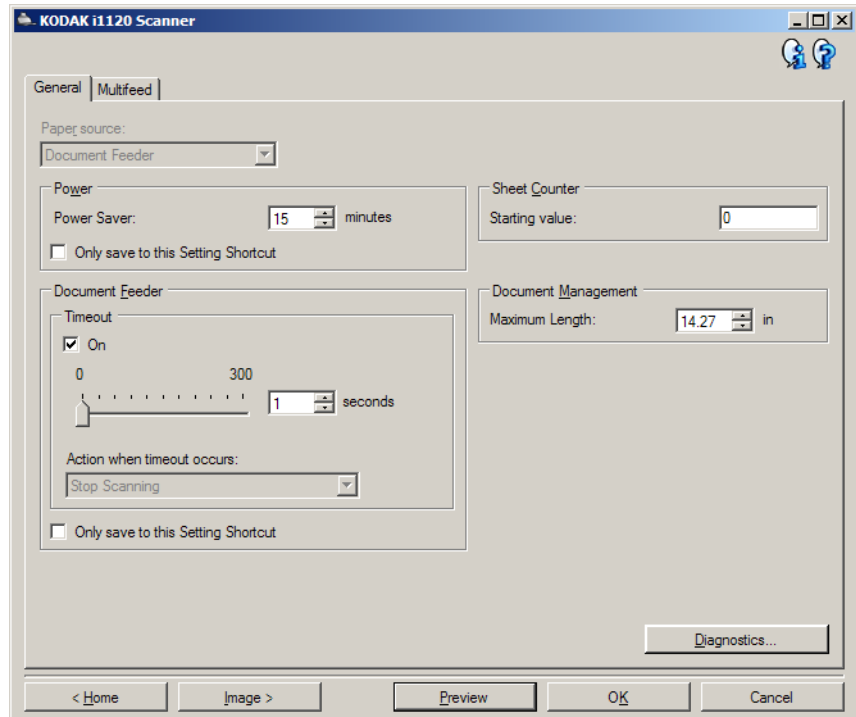


7. Ingrese un nuevo nombre de acceso directo a la configuración que sea significativo y haga clic en **Guardar**. Ha creado y guardado un acceso directo de configuración personalizado que podrá utilizar en sus operaciones de digitalización.



## Selección de la configuración del dispositivo

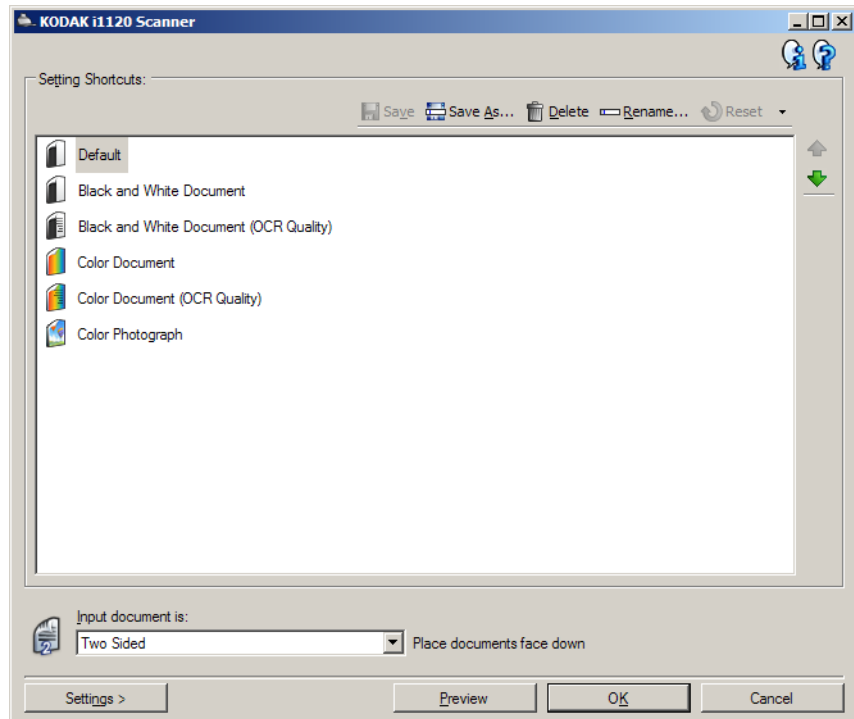
1. Seleccione el acceso directo de configuración que acaba de crear.
2. Seleccione **Configuración** para acceder a la ventana Configuración de imagen.
3. Seleccione **Dispositivo**. Aparecerá la ventana Configuración del dispositivo.



4. Antes de hacer ajustes, haga clic en las fichas de la ventana Configuración del dispositivo para familiarizarse con las funciones disponibles. Consulte la sección "Ventana Configuración del dispositivo" para obtener información sobre estas funciones.
5. Determine las funciones que desee utilizar en la digitalización y seleccione la ficha correspondiente.
6. En cada ficha, seleccione las opciones correspondientes o la acción que desea que realice el escáner.
7. Cuando haya terminado:
  - Haga clic en **Inicio** para volver a la ventana principal del escáner *Kodak* y haga clic en **Guardar** para guardar las selecciones en el acceso directo de configuración personalizado; o bien,
  - Haga clic en **Imagen** para volver a la ventana Configuración de imagen si necesita realizar cambios adicionales.

## Ventana principal del escáner *Kodak*

La ventana principal del escáner *Kodak* es la ventana de inicio de la interfaz de usuario del escáner. Para digitalizar, simplemente seleccione un acceso directo de configuración y, a continuación, seleccione **Aceptar/Digitalizar**.



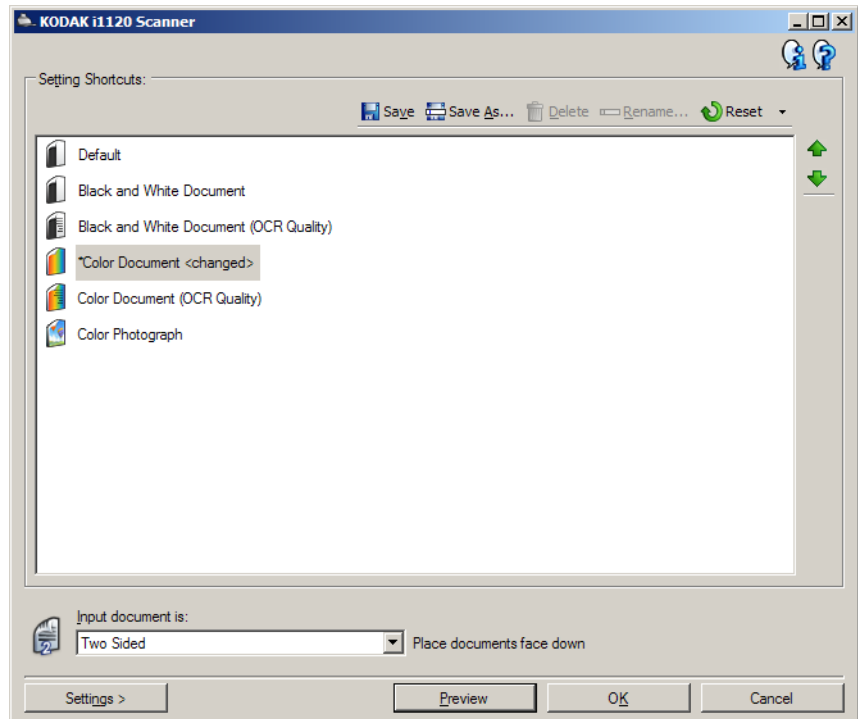
**Accesos directos de configuración:** ofrece una lista de los accesos directos de configuración configurados actualmente. Los accesos directos proporcionados son:

- **Valor predeterminado:** configuración predeterminada del escáner
- **Documento en blanco y negro**
- **Documento en blanco y negro (calidad OCR)**
- **Documento a color**
- **Documento a color (calidad OCR)**
- **Fotografía a color**

NOTAS:

- Seleccione un acceso directo de **Calidad OCR** si desea procesar las imágenes electrónicas mediante una aplicación OCR.
- Estos accesos directos de configuración se ofrecen en el momento de la instalación y son accesos directos de solo lectura. Pueden usarse como modelos para crear sus propios accesos directos personalizados, pero no pueden modificarse.

- Si ha realizado cambios a un acceso directo de configuración y no ha guardado los cambios, al nombre del acceso directo de configuración precedido por un asterisco se le anexará el texto <cambiado>. (ej.: \*Color del documento<cambiado>).



**El documento de entrada es:** permite seleccionar las caras del documento en las que hay información de la que quiere una imagen electrónica.

- **Dúplex:** digitaliza el anverso y el reverso del documento.
- **Simplex:** digitaliza únicamente el anverso del documento.
- **A una cara: reverso:** digitaliza únicamente el reverso del documento.

**Guardar:** guarda los cambios realizados en el acceso directo de configuración seleccionado.

**Guardar como:** muestra la ventana Guardar como, que permite guardar la configuración actual como un nuevo acceso directo de configuración.

**Eliminar:** elimina el acceso directo de configuración seleccionado. A continuación, aparecerá un cuadro de confirmación de la eliminación.

**Cambiar nombre:** muestra la ventana Cambiar nombre, que permite cambiar el nombre de un acceso directo de configuración.

**Restablecer:** permite deshacer cualquier cambio no guardado que se haya realizado en el acceso directo de configuración seleccionado.

**Restaurar:** muestra la ventana Restaurar, que permite deshacer cualquier cambio que haya realizado en los accesos directos proporcionados con el escáner.

**Importar:** importa un conjunto de accesos directos de configuración sustituyendo todos los actuales. Al seleccionar esta opción, se solicitará una confirmación y aparecerá la ventana de apertura de archivos del sistema operativo para que pueda seleccionar el conjunto de accesos directos que desea importar.

**Exportar:** exporta todos los accesos directos de configuración actuales a un conjunto de accesos directos. Al seleccionar esta opción, aparecerá la ventana para guardar archivos del sistema operativo para que pueda seleccionar la carpeta y el nombre del conjunto de accesos directos.

Flecha **Desplazar hacia arriba:** desplaza el acceso directo de configuración seleccionado una posición hacia arriba en la lista de accesos directos de configuración. Cuando se desplaza un acceso directo de configuración, este permanecerá en dicha posición hasta que se desplace de nuevo.

Flecha **Desplazar hacia abajo:** desplaza el acceso directo de configuración seleccionado una posición hacia abajo en la lista de accesos directos a la configuración. Cuando se desplaza un acceso directo de configuración, este permanecerá en dicha posición hasta que se desplace de nuevo.

**Configuración:** muestra la ventana Configuración de imagen, que permite realizar cambios en el acceso directo de configuración seleccionado. Desde esta ventana también se puede acceder a las ventanas Configuración del dispositivo y Diagnóstico.

**Vista previa:** inicia una digitalización y, a continuación, muestra la ventana Configuración de imagen con la imagen digitalizada situada en el área de vista previa. La imagen que aparece es una muestra basada en la configuración de acceso directo actual.

**Aceptar/Digitalizar:** si se selecciona, se le solicitará que guarde los cambios que no haya guardado.

NOTA: Si este botón es **Aceptar**, los cambios no guardados seguirán siendo efectivos en la sesión de digitalización actual.

**Cancelar:** cierra la ventana principal del escáner sin guardar los cambios.

NOTAS:

- **Eliminar, Cambiar nombre, Restaurar, Importar y Exportar** no están disponibles si el acceso directo de configuración está siendo modificado (por ejemplo, el nombre se encuentra en cursiva y anexado con <cambiado>).
- Cuando se **desplaza** un acceso directo de configuración, este permanece en esa posición hasta que se desplaza de nuevo.
- Si desea transferir accesos directos de configuración a otro equipo: seleccione **Exportar** en el equipo que tiene los accesos directos que desea transferir y luego seleccione **Importar** en el otro equipo.
- Si desea agregar un acceso directo de configuración a un conjunto existente: 1) seleccione **Importar** para cargar el conjunto de accesos directos; 2) cree el nuevo acceso directo de configuración; y 3) sustituya el conjunto de accesos directos seleccionando **Exportar** y guárdelo con el mismo nombre.

### Iconos de información



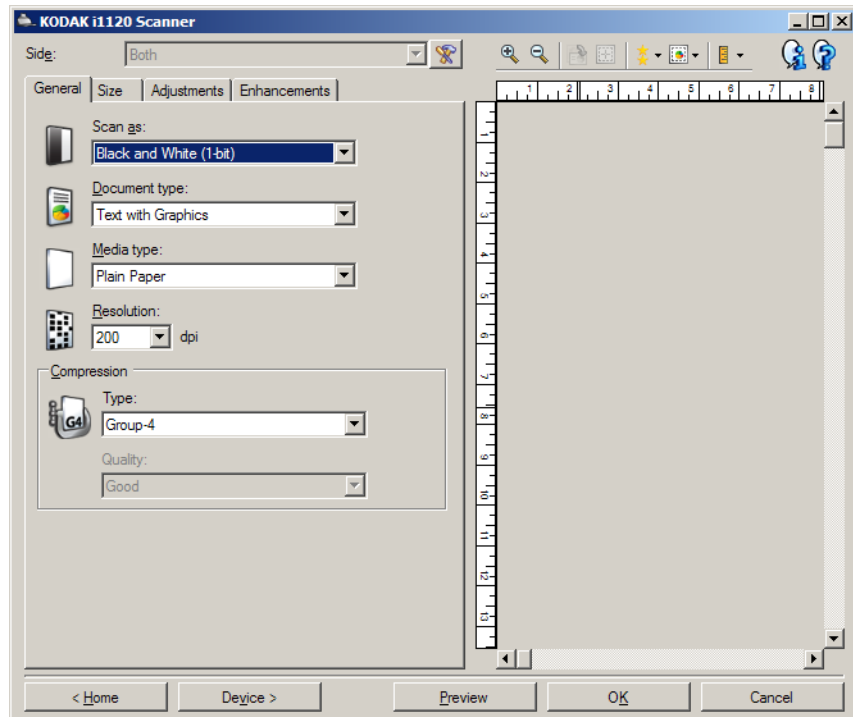
**Acerca de:** muestra la versión del escáner y la información de copyright.



**Ayuda:** muestra información de ayuda de la ventana que se visualiza actualmente.

## Ventana Configuración de imagen

Desde esta ventana puede definir las opciones de procesamiento de imágenes mediante las fichas disponibles. Los valores utilizados en Configuración de imagen se guardan en el acceso directo de configuración seleccionado. La ventana Configuración de imagen incluye las siguientes fichas: General, Tamaño, Ajustes y Realces.



**Cara:** permite seleccionar qué cara e imagen configurar (por ejemplo, Anverso, Reverso, Ambas: Color [24 bits], etc.). Se aplicará toda la configuración de imagen a la imagen seleccionada.


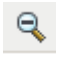





### NOTAS:

- Esta opción solo está disponible si se ha seleccionado la configuración avanzada en la ficha Avanzado.
- Las opciones Ambos y Reverso solo están disponibles para modelos de escáner dúplex.



**Configuración de imagen avanzada:** muestra la ficha Avanzado.

## Botones de la barra de herramientas

	<b>Acercar:</b> aumenta la imagen que aparece en ese momento en el área de vista previa.
	<b>Alejar:</b> reduce la imagen que aparece en ese momento en el área de vista previa.
	<b>Girar contorno:</b> gira el contorno 90 grados. NOTA: Esta opción solo está disponible si el contorno girado cabe en la anchura máxima del escáner.
	<b>Centrar contorno:</b> ajusta el origen X del contorno de tal forma que el contorno quede centrado con respecto a la anchura máxima del escáner.
	<b>Calidad de vista previa:</b> determina la calidad de la imagen digitalizada. <ul style="list-style-type: none"><li>• <b>Normal:</b> muestra una calidad aceptable a una resolución baja.</li><li>• <b>Alto:</b> muestra la representación más precisa de la imagen real. La imagen que aparece en el área de vista previa es una buena representación del aspecto final que tendrá la imagen.</li></ul> NOTA: Dependiendo del contenido del documento, es posible que sea necesario acercarlo para ver una representación real de la imagen.
	<b>Vista previa de actualizaciones automáticas:</b> permite seleccionar el modo en que se actualiza la imagen mostrada. <ul style="list-style-type: none"><li>• <b>Activado:</b> la imagen mostrada reproducirá automáticamente los efectos de los cambios realizados en la configuración, en la mayoría de los casos, sin necesidad de digitalizar de nuevo el documento. Si es necesario digitalizar de nuevo, se le solicitará que vuelva a introducir el documento.</li><li>• <b>Desactivado:</b> la imagen mostrada no se actualizará hasta que se realice una nueva digitalización de vista previa.</li></ul>
	<b>Unidades:</b> permite seleccionar la unidad de medida para el escáner; esto incluye el área de vista previa y las opciones relacionadas con el tamaño. Las opciones de unidad son: <b>Pulgadas</b> , <b>Centímetros</b> y <b>Píxeles</b> .

## Área de vista previa

El área de vista previa muestra una muestra basada en la configuración de acceso directo actual. Después de realizar una digitalización, aparecerá una imagen en esta área.

- **Contorno:** Si selecciona **Documento: Selección manual** o **Imagen: Parte del documento** en la ficha Tamaño, el área de vista previa también mostrará las selecciones actuales de Contorno. Si el contorno no se alinea con la imagen de vista previa, puede utilizar el ratón para ajustar el tamaño y la ubicación del contorno. A medida que se desplace alrededor del contorno, el cursor del ratón cambiará para indicarle que puede ajustar el contorno manteniendo presionado el botón izquierdo del ratón.

- **Mover:** coloque el cursor del ratón dentro del contorno para ajustar la ubicación de dicho contorno.

- **Ángulo:** coloque el cursor del ratón sobre uno de los gráficos de las esquinas para ajustar dos lados al mismo tiempo.



- **Lado:** coloque el cursor del ratón sobre uno de los gráficos de los lados para ajustar ese lado.



- **Rotar:** coloque el cursor del ratón sobre el gráfico de giro para ajustar el ángulo del contorno.



**Inicio:** le devuelve a la ventana principal del escáner.

**Dispositivo:** muestra la ventana Configuración del dispositivo.

**Vista previa:** inicia una digitalización y coloca la imagen en el área de vista previa. La imagen que aparece es una muestra basada en la configuración de acceso directo actual.

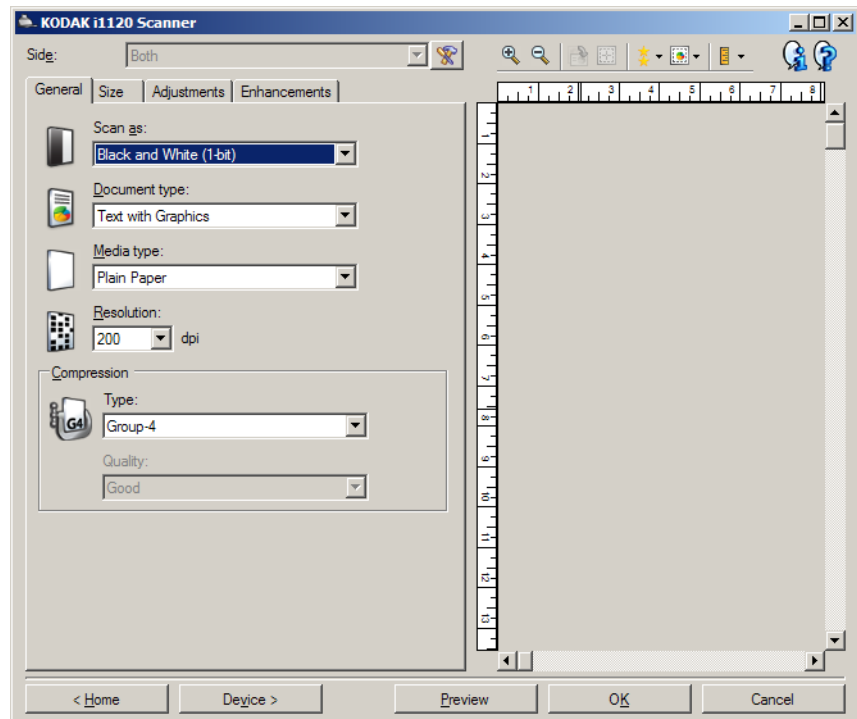
**Aceptar/Digitalizar:** si se selecciona, se le solicitará que guarde los cambios que no haya guardado.

NOTA: Si este botón es **Aceptar**, los cambios no guardados seguirán siendo efectivos en la sesión de digitalización actual.

**Cancelar:** cierra la ventana principal del escáner sin guardar los cambios.

## Ficha General

La ficha General contiene las opciones de imagen utilizadas habitualmente. En la mayoría de los casos no tendrá que cambiar las opciones del resto de fichas.



**Digitalizar como:** permite seleccionar el formato de imagen electrónico.

- **Color (24 bits):** produce una versión a color del documento.
- **Escala de grises (8 bits):** produce una versión en escala de grises del documento.
- **Blanco y negro (1 bit):** produce una versión en blanco y negro del documento.

NOTA: La opción *Digitalizar como* solo está disponible cuando se selecciona **Imágenes por lado: Una** en la ficha Avanzado.

**Tipo de documento:** permite seleccionar el tipo de contenido de los documentos.

- **Texto con gráficos:** los documentos contienen una mezcla de texto, gráficos empresariales (gráficos de barras, gráficos circulares, etc.) e ilustraciones.
- **Texto:** los documentos contienen en su mayor parte texto.
- **Fotografía:** los documentos contienen en su mayor parte fotografías.

**Tipo de soporte:** permite seleccionar el tipo de papel que está digitalizando en función de la textura y el gramaje. Las opciones son: **Papel normal, Papel fino, Papel satinado, Tarjeta y Revista.**

**Resolución** o puntos por pulgada (ppp): le permite seleccionar los puntos por pulgada (ppp) que son determinantes para una buena calidad de imagen. También puede aumentar el tiempo de la digitalización y el tamaño de la imagen. Las resoluciones disponibles son: 75, 100, 150, 200, 240, 300, 400, 600 y 1.200 ppp.



NOTA: Esta opción no se aplica a la vista previa de la imagen cuando *Calidad de vista previa* está configurada como **Normal**.

**Compresión:** permite reducir el tamaño de la imagen electrónica.

- **Tipo:** el escáner producirá una versión a color del documento.
  - **(ninguno):** sin compresión, lo que puede dar lugar a un tamaño de imagen grande.
  - **Grupo 4:** utiliza un estándar CCITT para comprimir una imagen en blanco y negro, que se utiliza con frecuencia junto con archivos TIFF.

NOTA: La opción Grupo 4 solo está disponible para Digitalizar como: Blanco y negro (1 bit).

- **JPEG:** utiliza técnicas JPEG para comprimir una imagen a color/ en escala de grises.

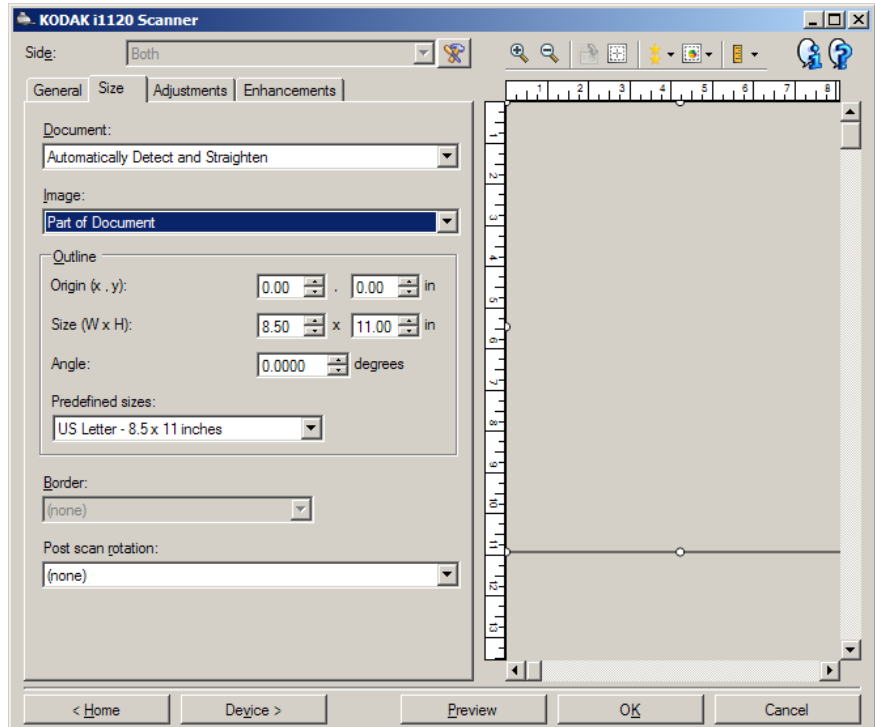
NOTA: La opción JPEG **no** está disponible para Digitalizar como: Blanco y negro (1 bit).

- **Calidad:** si selecciona compresión JPEG, seleccione una de las opciones de calidad:
  - **Borrador:** compresión máxima que produce el menor tamaño de imagen.
  - **Buena:** bastante compresión, pero con una calidad de imagen aceptable.
  - **Mejor:** un poco de compresión que produce una buena calidad de imagen.
  - **Óptima:** compresión mínima que produce una calidad de imagen muy buena.
  - **Superior:** mínima cantidad de compresión que produce el mayor tamaño de imagen.

NOTA: Esta opción no se aplica a la vista previa de la imagen.

## Ficha Tamaño

La ficha Tamaño permite definir valores relacionados con la salida de imágenes (es decir, valores de recorte, tamaño del papel, etc.).



**Documento:** permite seleccionar el modo en el que el escáner detectará el documento introducido.

- **Detección y enderezamiento automáticos:** el escáner detectará automáticamente todos los documentos, independientemente de su tamaño, y enderezará los que se hayan introducido torcidos.
- **Detección automática:** el escáner detectará automáticamente cada documento, independientemente de su tamaño. Si se introduce un documento torcido, no se enderezará.
- **Selección manual:** el escáner devolverá una imagen basada en el área especificada con las opciones de Contorno. Se recomienda utilizar esta opción únicamente para trabajos de digitalización que contengan documentos del mismo tamaño.

**Imagen:** permite seleccionar la parte del documento que desee para la imagen electrónica.

- **Documento entero:**
  - si selecciona **Documento: Detección y enderezamiento automáticos**, **Documento: Detección automática** o **Documento: Selección manual**, devuelve el documento en su totalidad.
- **Parte del documento:**
  - si selecciona **Documento: Detección y enderezamiento automáticos**, se devuelve la parte del documento especificada con las opciones de Contorno.

**Contorno:** permite seleccionar la ubicación y el tamaño de la imagen electrónica. El área de vista previa mostrará el contorno.

- **Origen (x, y):**

- si selecciona **Documento: Selección manual**, (x) es la distancia desde el borde izquierdo de la ruta de papel del escáner e (y) es la distancia desde la primera parte del documento detectada por el escáner.
- si selecciona **Documento: Detección y enderezamiento automáticos** (x) es la distancia desde el borde izquierdo del documento e (y) es la distancia desde el borde superior del documento.

- **Tamaño (Ancho x Alto):** anchura y altura de la imagen electrónica.

- si selecciona **Documento: Detección y enderezamiento automáticos** o **Documento: Selección manual**, estas serán la anchura y la altura de la imagen electrónica.

NOTA: La imagen electrónica puede ser menor de lo especificado si el contorno va más allá del borde del documento digitalizado.

- **Ángulo:** permite seleccionar el ángulo del contorno.

- **Tamaños predefinidos:** proporciona una lista de tamaños de papel utilizados habitualmente. Al seleccionar un elemento de esta lista, se establecerá automáticamente el tamaño del contorno en el tamaño de ese papel. Cuando el tamaño de contorno no coincida con ningún tamaño de esta lista, aparecerá **Personalizado**.

NOTA: También es posible ajustar el contorno que aparece en el área de vista previa mediante el ratón.

**Borde:** permite seleccionar la acción que se debe aplicar a los bordes de la imagen electrónica.

- **(ninguno)**

- **Agregar:** incluye aproximadamente hasta 0,3 cm (0,1 in) de borde alrededor de todos los bordes de las imágenes.

NOTA: Esta opción no está disponible cuando **Documento: Detección y enderezamiento automáticos** e **Imagen: Parte del documento** están seleccionados.

- **Quitar:** produce una imagen que contiene únicamente el documento al eliminar los bordes residuales. Los bordes residuales pueden producirse por variaciones en el borde de un documento; por ejemplo, cuando un documento no es un rectángulo perfecto o se ha introducido torcido.

NOTAS:

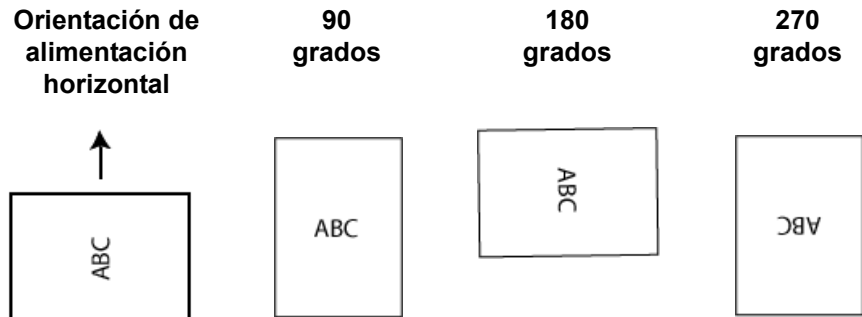
- Aunque esta opción no elimina grandes cantidades de borde residual, existe la posibilidad de que una pequeña parte del documento se pierda.

- Esta opción solo está disponible cuando tanto **Documento: Detección y enderezamiento automáticos e Imagen: Documento entero** están seleccionados.

**Opciones Rotación post-digitalización:** permite seleccionar cualquier rotación para aplicar a la imagen electrónica después de que ésta se haya digitalizado.

- **(ninguno)**
- **90, 180, 270 grados:** la cantidad de rotación que se aplicará.

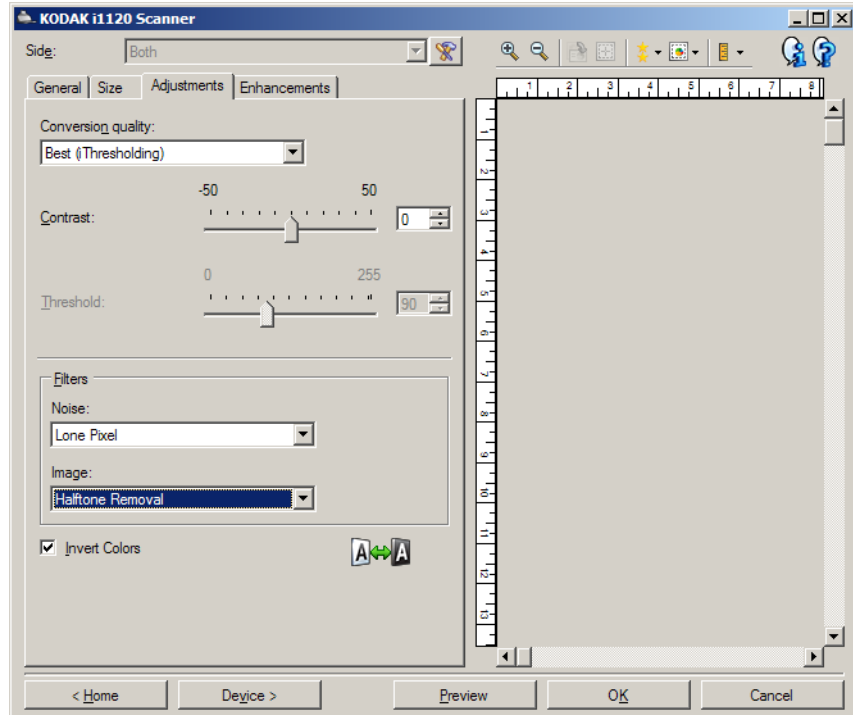
El siguiente ejemplo muestra cómo afecta esta configuración a un documento introducido con orientación horizontal.



NOTA: Esta opción no se aplica a la vista previa de la imagen.

## Ficha Ajustes: blanco y negro

Las opciones disponibles en la ficha Ajustes varían en función de la selección de *Digitalizar como* que se haya efectuado en la ficha General. Las siguientes opciones son las que aparecen al seleccionar la opción **Blanco y negro** en *Digitalizar como*.



**Calidad de conversión:** estos valores afectan al modo en que el escáner analiza una versión en escala de grises del documento utilizado para producir la imagen electrónica en blanco y negro.

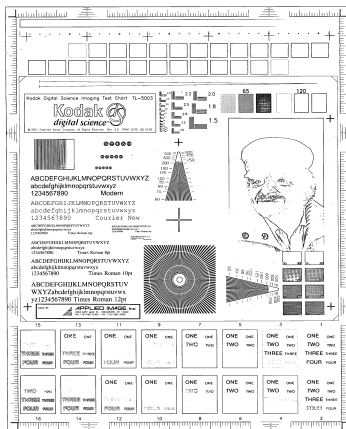
- **Óptimo (iThresholding):** el escáner analiza cada documento para producir la calidad de imagen más alta. Esta opción permite digitalizar documentos de diferente calidad (por ejemplo, texto tenue, fondos sombreados y de color) y digitalizar conjuntos de documentos homogéneos.
- **Normal (ATP - Procesamiento por umbral de adaptación):** permite determinar la configuración óptima para producir la calidad de imagen deseada. Esta función se ejecuta mejor cuando se digitalizan conjuntos de documentos homogéneos. También puede resultar útil si se cuenta con documentos difíciles para los que no puede encontrar un ajuste de Contraste para *Óptimo* que produzca la calidad deseada.
- **Borrador (fijo):** permite seleccionar el umbral de escala de grises utilizado para determinar si un píxel es blanco o negro. Esta opción funciona mejor con documentos de alto contraste.

**Contraste:** permite aumentar o reducir la nitidez de una imagen. Al reducir este valor, se reduce la nitidez y el ruido de una imagen. Si se aumenta este valor, se genera una imagen más nítida, de modo que la información clara es más visible. Las opciones están comprendidas entre **-50** y **50**. El valor predeterminado es 0.

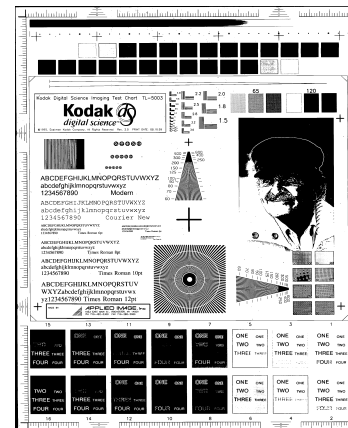
NOTA: Esta opción no está disponible para *Calidad de conversión: Borrador*.

**Umbral:** controla el nivel en el que un píxel se considera blanco o negro. Al reducir este nivel, se genera una imagen más clara que puede usarse para reducir el ruido de fondo. Al aumentar este valor se genera una imagen más oscura, que puede usarse para ayudar a detectar información clara. Los valores están comprendidos entre 0 y 255. El valor predeterminado es 90.

NOTA: Esta opción no está disponible para *Calidad de conversión: Óptimo*.



Umbral: 50



Umbral: 127

## Filtros

### • Ruido

- (ninguno)
- **Píxel aislado:** reduce el ruido aleatorio convirtiendo un único píxel negro en blanco cuando está completamente rodeado de píxeles blancos o convirtiendo un único píxel blanco en negro cuando está completamente rodeado de píxeles negros.
- **Color mayoritario:** fija cada píxel en función de los píxeles que lo rodean. El píxel se convertirá en blanco si la mayoría de los píxeles que lo rodean son blancos y viceversa.

### • Imagen

- (ninguno)
- **Eliminación de medios tonos:** realza el texto de matriz de puntos y las imágenes con pantallas de medios tonos (por ejemplo, fotografías de periódicos).

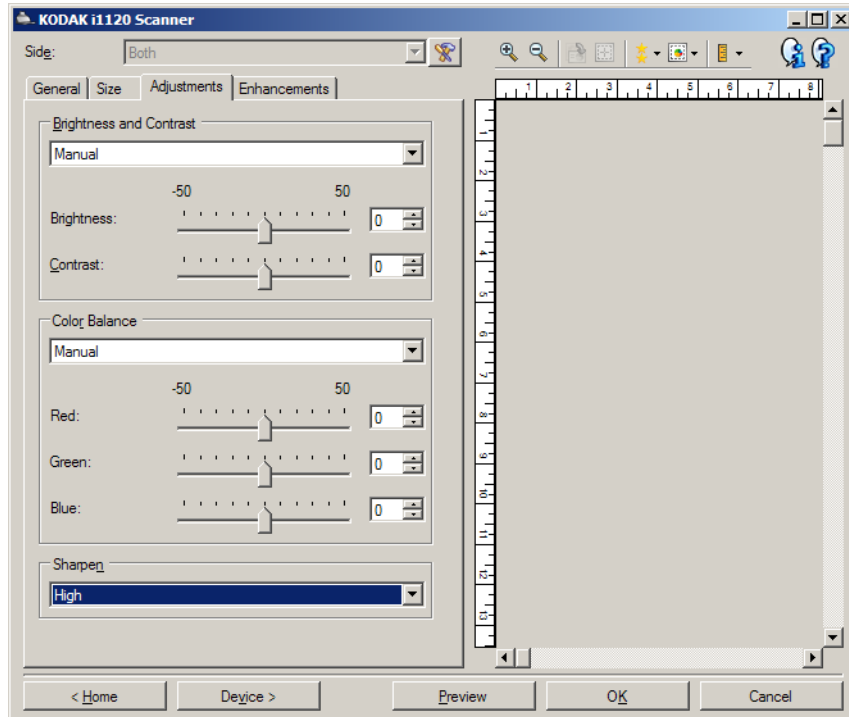
**Invertir colores:** permite seleccionar el modo en el que los píxeles blancos se almacenan en la imagen. De forma predeterminada, los píxeles negros se almacenan como negros y los píxeles blancos se almacenan como blancos. Marque esta opción si desea almacenar los píxeles negros como blancos y los blancos como negros.

NOTA: Es posible que desee cambiar esta opción si la aplicación interpreta de manera incorrecta los datos de imagen y guarda la imagen al contrario de lo que esperaba.

## Ficha Ajustes: color o escala de grises

Las opciones disponibles en la ficha Ajustes varían en función de la selección de *Digitalizar como* que se haya efectuado en la ficha General. Las siguientes opciones son las que aparecen al seleccionar las opciones **Color** o **Escala de grises** en *Digitalizar como*.

La mayoría de las opciones tienen valores adicionales. Estos valores solo se mostrarán cuando la opción esté activada. En caso de que no se puedan visualizar todas las opciones de configuración en la pantalla debido a la falta de espacio, aparecerá una barra de desplazamiento que le permitirá acceder a todas ellas.



### Brillo y contraste

- (ninguno)
- **Manual:** le permite establecer valores específicos que podrá utilizar en todas las imágenes:
  - **Brillo:** cambia la cantidad de blanco de la imagen en color o en escala de grises. Los valores están comprendidos entre **-50 y 50**.
  - **Contraste:** aumenta o reduce la nitidez de la imagen. Los valores están comprendidos entre **-50 y 50**. El valor predeterminado es 0.

## **Equilibrio de color**

- **(ninguno)**
- **Manual:** le permite establecer valores específicos que podrá utilizar en todas las imágenes:
  - **Rojo:** cambia la cantidad de rojo de la imagen en color. Los valores están comprendidos entre **-50** y **50**.
  - **Azul:** cambia la cantidad de azul de la imagen en color. Los valores están comprendidos entre **-50** y **50**.
  - **Verde:** cambia la cantidad de verde de la imagen en color. Los valores están comprendidos entre **-50** y **50**.

NOTA: El equilibrio de color no está disponible para imágenes en escala de grises.

**Nitidez:** aumenta el contraste de los bordes de la imagen.

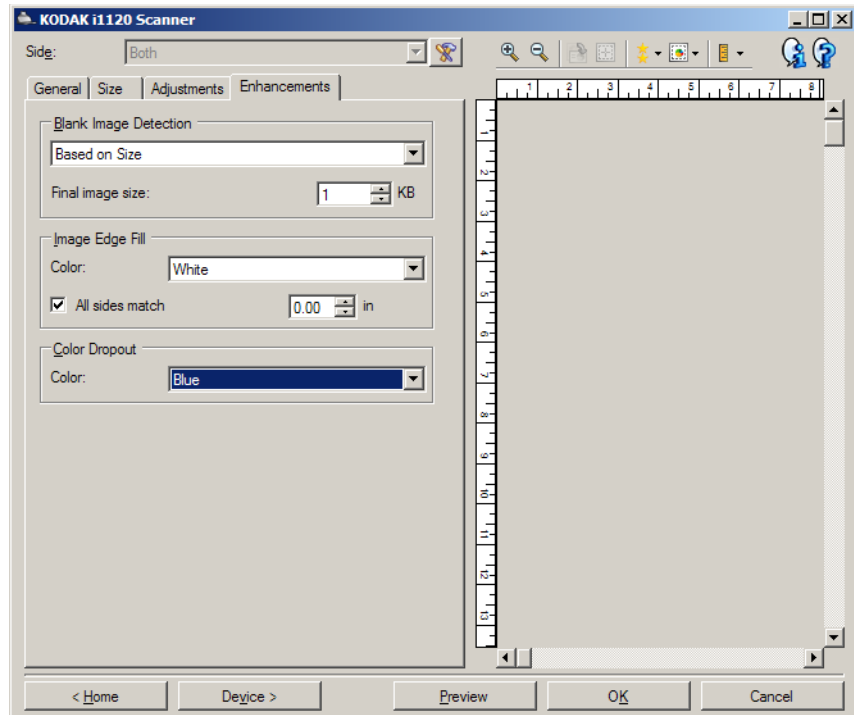
- **(ninguno)**
- **Normal**
- **Alto**
- **Exagerado**




## Ficha Realces

Las opciones disponibles en la ficha Realces varían en función de la selección de *Digitalizar como* que se haya efectuado en la ficha General.

La mayoría de las opciones tienen valores adicionales. Estos valores solo se mostrarán cuando la opción esté activada. En caso de que no se puedan visualizar todas las opciones de configuración en la pantalla debido a la falta de espacio, aparecerá una barra de desplazamiento que le permitirá acceder a todas ellas.



**Detección de imagen en blanco:** permite configurar el escáner para que no envíe imágenes en blanco a la aplicación de digitalización.

- **(ninguno):** se proporcionan todas las imágenes a la aplicación de digitalización.
  - **Basada en el contenido del documento:** se considerará que una imagen está en blanco según el contenido del documento que se encuentre dentro de dicha imagen.
    - **Cantidad de contenido:** permite seleccionar el tamaño máximo de contenido que el escáner considerará en blanco. Cualquier imagen con mayor cantidad de contenido no se considerará en blanco y se entregará a la aplicación de digitalización. Los valores están comprendidos entre 0 y 100 por ciento.
    -  : *Cantidad de contenido:* se rellenará con la cantidad de contenido de la imagen de vista previa. Si cuenta con un documento en blanco representativo (p. ej., una hoja en blanco con membrete), puede utilizarlo para ayudar a determinar la configuración de Cantidad de contenido, es decir, obtener una vista previa, hacer clic en este botón y ajustar Cantidad de contenido como resulte adecuado.
- NOTA: Esta opción se encuentra disponible únicamente cuando hay una imagen de vista previa.

- **Basada en el tamaño:** las imágenes se considerarán en blanco en función del tamaño de la imagen que se proporcionará a la aplicación de digitalización (es decir, después de que se haya aplicado el resto de la configuración).
  - **Tamaño final de imagen:** permite seleccionar el tamaño de imagen mínimo que el escáner no considerará en blanco. Cualquier imagen con un tamaño menor se considerará en blanco y no se enviará a la aplicación de digitalización. Los valores están comprendidos entre 1 y 1000 KB (1 KB es igual a 1024 bytes).

**Llenar bordes de imagen:** rellena los bordes de la imagen electrónica final cubriendo el área con el color especificado.

- **Color:** permite seleccionar el color con el que rellenar los bordes.
  - (ninguno)
  - **Blanco**
  - **Negro**
- **Todos los lados coinciden:** cuando se activa, se rellena la misma cantidad en todos los lados.
  - **Arriba:** determina qué cantidad debe rellenarse en el borde superior. Esta opción no está disponible cuando se activa **Todos los lados coinciden**.
  - **Izquierda/Derecha:** la opción a la izquierda determina la cantidad del borde izquierdo que se rellenará y la opción a la derecha determina la cantidad del borde derecho que se rellenará. Esta opción no está disponible cuando se activa **Todos los lados coinciden**.
  - **Abajo:** determina qué cantidad debe rellenarse en el borde inferior. Esta opción no está disponible cuando se activa **Todos los lados coinciden**.

NOTA: cuando utilice la opción **Relleno de bordes de imagen**, asegúrese de no introducir un valor muy alto, ya que puede rellenar los datos de las imágenes que desea mantener.

**Omisión del color:** se utiliza para eliminar el fondo de un formulario de modo que solo se incluyan en la imagen electrónica los datos introducidos (es decir, elimina las líneas y los cuadros del formulario). En el caso de imágenes en blanco y negro, la configuración afecta a la versión de escala de grises del documento que el escáner analiza para producir esa imagen electrónica.

- **Color:** seleccione el color que desee omitir.
  - (ninguno)
  - **Rojo**
  - **Verde**
  - **Azul**

NOTA: Las opciones de Omisión del color solo estarán disponibles si la selección de *Escanear como* es **Blanco y negro** o **Escala de grises**.

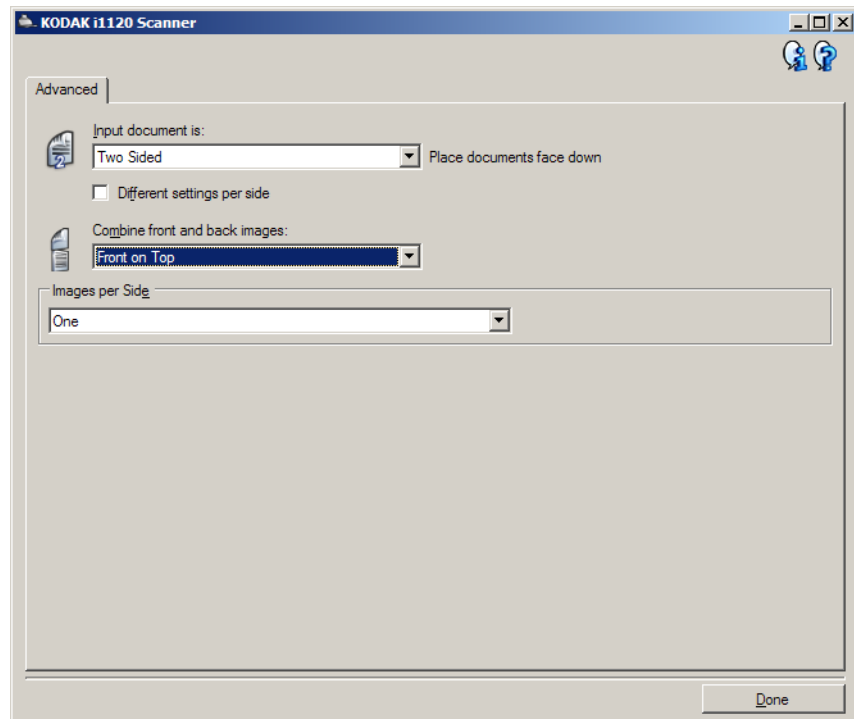
# Configuración de imagen avanzada

## Ficha avanzado

El icono Configuración de imagen avanzada está situado en la parte superior de la ventana Configuración de imagen junto al cuadro desplegable **Cara**.



Al seleccionar el icono Configuración de imagen avanzada, se mostrará la ficha Avanzado.



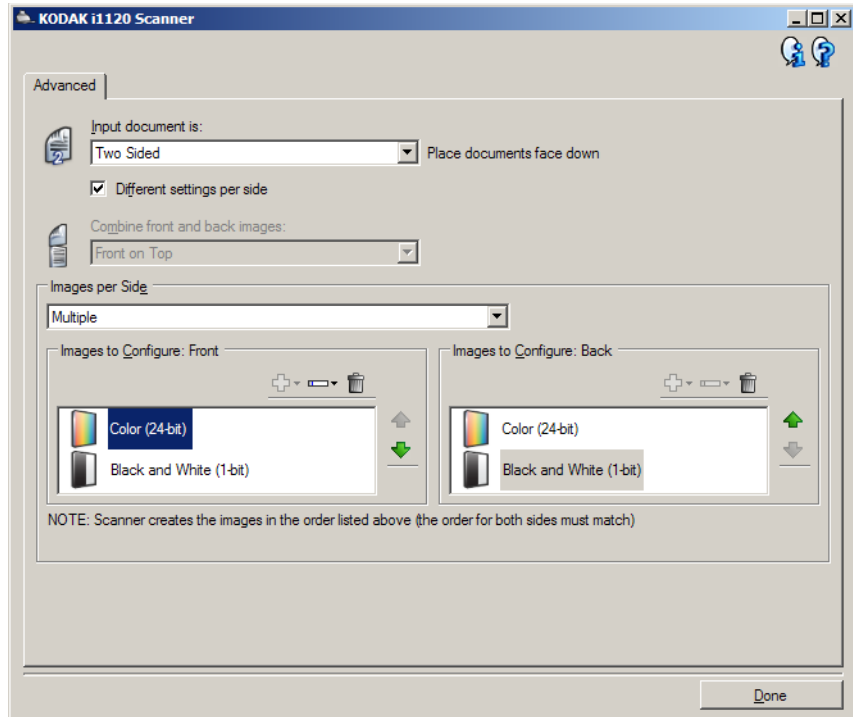
**El documento de entrada es:** seleccione **A dos caras**, **A una cara: anverso** o **A una cara: reverso** en función de las caras que desee configurar.

NOTA: Las opciones *A dos caras* y *A una cara: reverso* solo están disponibles para modelos de escáner dúplex.

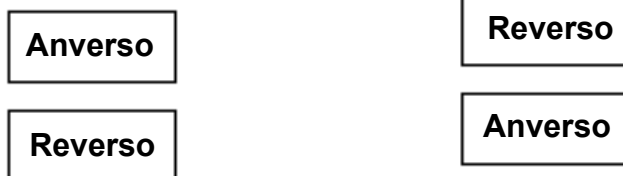
**Distintas opciones por lado:** de manera predeterminada, las opciones que seleccione se aplican a ambas caras de la imagen. Marque esta opción si desea seleccionar una configuración distinta de procesamiento de imágenes para cada cara del documento que esté digitalizando. Por ejemplo, si desea que el anverso sea a color y el reverso en blanco y negro, asegúrese en primer lugar de que ha seleccionado la opción **A dos caras** en la lista desplegable *El documento de entrada es* y, a continuación, seleccione la casilla de verificación *Distintas opciones por lado*.

Una vez hecho esto, la lista desplegable *Lado* de la ventana Configuración de imagen ya no aparecerá atenuada y se podrán seleccionar distintas opciones para cada cara. Ahora que ha activado **Distintas opciones por lado**, las selecciones iniciales solo se aplicarán al anverso del documento que está digitalizando. Una vez efectuadas las selecciones para el anverso, utilice la lista desplegable *Lado* para seleccionar el reverso y, seguidamente, establezca la configuración que desee aplicarle.

NOTA: La opción *Distintas opciones por lado* solo está disponible para modelos de escáner *dúplex*.



**Combinar el anverso y el reverso:** normalmente se crea una imagen del anverso y otra del reverso de cada documento. Active esta opción si desea obtener una imagen que contenga tanto el anverso como el reverso del documento. Las selecciones disponibles son:



**El anverso arriba:** en la imagen, el anverso se situará encima del reverso.

**Anverso en derecha:** el reverso estará sobre el anverso en la imagen.



**Anverso en izquierda:** el anverso estará a la izquierda del reverso en la imagen.

**El anverso a la derecha:** el anverso estará a la derecha del reverso en la imagen.

#### NOTAS:

- Esta opción se encuentra disponible únicamente en los modelos de escáner dúplex.
- Esta opción solo está disponible cuando *El documento de entrada* es está definido como **A dos caras**, *Distintas opciones por lado* está **desactivado**, *Imágenes por lado* está definido como **Una**, y el documento se digitaliza desde el alimentador de documentos.
- Esta opción no se aplica a la vista previa de la imagen.

**Imágenes por cara:** indica cuántas imágenes creará el escáner por cara en función de las selecciones de imágenes.

- **Una:** indica que desea que el escáner cree una imagen.
- **Una: basada en el contenido del documento:** indica que desea que el escáner detecte automáticamente si el documento es a color o en escala de grises, o en blanco y negro. Esta opción no se aplica a la vista previa de la imagen.
- **Varias:** indica que desea que el escáner cree más de una imagen.

NOTA: si selecciona **Una: basada en el contenido del documento** en la opción *Imágenes por cara*, aparecerá la ficha Configuración de contenidos.

**Imágenes para configurar:** indica qué imágenes electrónicas necesita configurar.

NOTA: esta opción solo está disponible si selecciona cualquier opción excepto **Una** en la opción *Imágenes por cara*. Para obtener información sobre procedimientos para configurar opciones avanzadas, consulte las secciones que siguen a continuación, denominadas:

- *Creación de imágenes a color/escala de grises o en blanco y negro basadas en el contenido de los documentos: ejemplo 1.*
- *Creación de varias imágenes para cada cara de un documento: ejemplo 2.*
- *Creación de distintas opciones para cada cara de un documento: ejemplo 3.*

Cuando estén disponibles, utilice las flechas arriba y abajo para seleccionar el orden en que el escáner entregará las imágenes a la aplicación de digitalización.

#### Botones de la barra de herramientas:



**Agregar:** agrega un tipo de imagen a la parte inferior de la lista de configuración.



**Cambiar:** permite cambiar el tipo de imagen seleccionado actualmente.

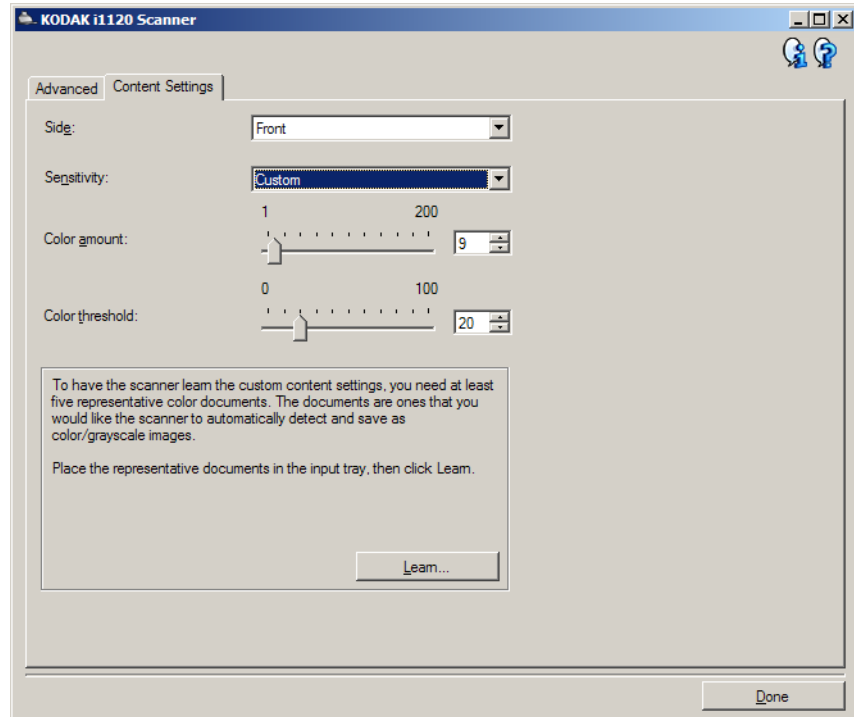


**Eliminar:** elimina el tipo de imagen seleccionado.

**Listo:** le lleva de nuevo a la ventana Configuración de imagen.

## Ficha Configuración de contenidos

Las opciones de la ficha Configuración de contenidos se pueden utilizar en trabajos de una cara o de dos.



**Lado:** determina la cara a la que se aplica la opción *Sensibilidad*. Esta opción solo está disponible si **se ha marcado Distintas opciones por cara** en la ficha Avanzado.

### Sensibilidad

- **Bajo:** documentos que solo requieren una pequeña cantidad de color para que se guarden como imágenes a color/en escala de grises. Se utiliza para capturar documentos constituidos principalmente por texto en negro con pequeños logotipos o que contienen pequeñas cantidades de texto resaltado o pequeñas fotografías a todo color.
- **Medio:** documentos que requieren mayor cantidad de color, en comparación con la opción Baja, para que se guarden como imágenes a color/en escala de grises.
- **Alto:** documentos que requieren mayor cantidad de color, en comparación con la opción Media, para que se guarden como imágenes a color/en escala de grises. Se utiliza para distinguir documentos que contienen fotografías a todo color de tamaño mediano a grande con respecto al texto normal en negro. Es posible que las fotografías en colores neutros requieran que se efectúen ajustes en los valores *Umbral de color* o *Cantidad de color* para que se capturen correctamente.

- **Personalizada:** permite ajustar manualmente los valores *Cantidad de color* y *Umbral de color*.

NOTA: al establecer los valores de Sensibilidad, se recomienda que comience con la opción **Media** y que digitalice un conjunto de trabajos normal. Si se han devuelto demasiados documentos como imágenes en color/escala de grises en comparación con blanco y negro, cambie a la opción **Alta** y vuelva a ejecutar el trabajo. Si se han devuelto muy pocos documentos como imágenes en color/escala de grises en comparación con blanco y negro, cambie a la opción **Baja** y vuelva a ejecutar el trabajo. Si ninguna de estas opciones proporciona el resultado deseado, seleccione **Personalizada** para ajustar manualmente Cantidad de color o Umbral de color.

**Personalizada** también permite acceder al modo *Aprender*, que ofrece un método en el que el escáner analiza los documentos y recomienda las opciones.

**Cantidad de color:** cantidad de color que es preciso que esté presente en un documento antes de guardarlo como imagen a color o escala de grises. A medida que aumenta el valor de *Cantidad de color*, se necesitarán más píxeles de color. Los valores válidos oscilan entre **1** y **200**.

**Umbral de color:** umbral de color o saturación (es decir, azul pálido en comparación con azul oscuro) en que un determinado color se incluye en el cálculo de cantidad de color. Un valor más alto indica que se necesita un color más intenso. Los valores válidos oscilan entre **0** y **100**.

**Aprender:** permite calcular su configuración en función de documentos representativos digitalizados. Antes de seleccionar **Aprender**, coloque por lo menos 5 documentos en color representativos en la bandeja de entrada. Los documentos se digitalizarán y analizarán para determinar la *cantidad de color* recomendada.

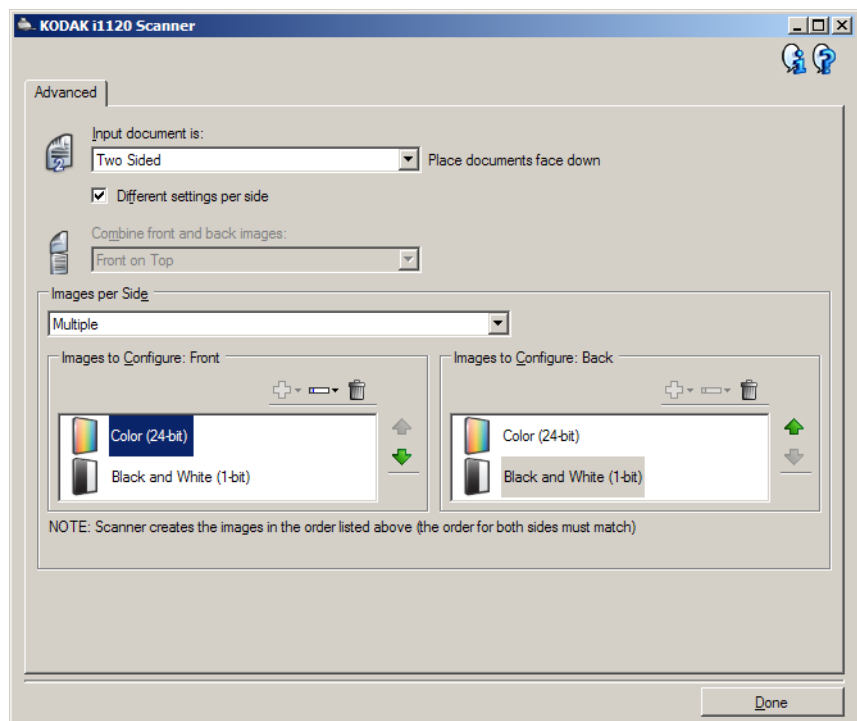
Los controles deslizantes de Cantidad de color y Umbral de color se actualizarán automáticamente. Si estos valores no proporcionan los resultados deseados en el conjunto de trabajos, es posible que sea necesario ajustar manualmente la opción *Umbral de color*.

## Creación de imágenes a color/en escala de grises o en blanco y negro basadas en el contenido de los documentos: ejemplo 1

En este ejemplo, partimos del supuesto de que desea configurar una sesión de digitalización que contiene documentos con información en ambas caras y desea que el escáner genere dos tipos de imágenes, una a color y otra en blanco y negro en cada cara de un documento.

1. Seleccione un **Acceso directo de configuración** en la ventana principal del escáner *Kodak* que describa de la manera más aproximada el resultado que desee obtener.
2. Seleccione **Configuración** para mostrar la ventana Configuración de imagen.
3. Seleccione el icono **Configuración de imagen avanzada** en la ventana Configuración de imagen para acceder a la ficha Avanzado.
4. Seleccione **El documento de entrada es: A dos caras**.
5. Seleccione **Imágenes por cara: Varias**.

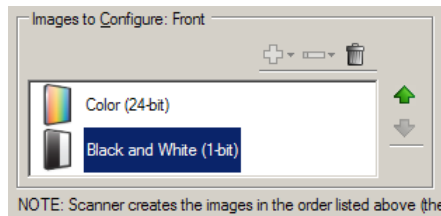
NOTA: el área *Imágenes para configurar* aparecerá en la ficha Avanzado y tendrá un elemento de imagen a color y otro elemento de imagen en blanco y negro.



6. Si desea una imagen en escala de grises en lugar de una imagen a color, cuando se detecte suficiente color en el documento:
  - Asegúrese de que ha seleccionado *Color (24 bits)*
  - Seleccione **Cambiar** para mostrar una lista de opciones
  - Seleccione **Escala de grises**



7. De manera predeterminada, el escáner generará en primer lugar una imagen a color o escala de grises y la entregará a la aplicación de digitalización; a continuación, generará y entregará la imagen en blanco y negro. Si desea que la imagen en blanco y negro se genere y se envíe en primer lugar:
- Asegúrese de que ha seleccionado *Blanco y negro (1 bit)*.
  - Seleccione **Desplazar hacia arriba** para colocar la imagen en blanco y negro en el primer lugar de la lista.

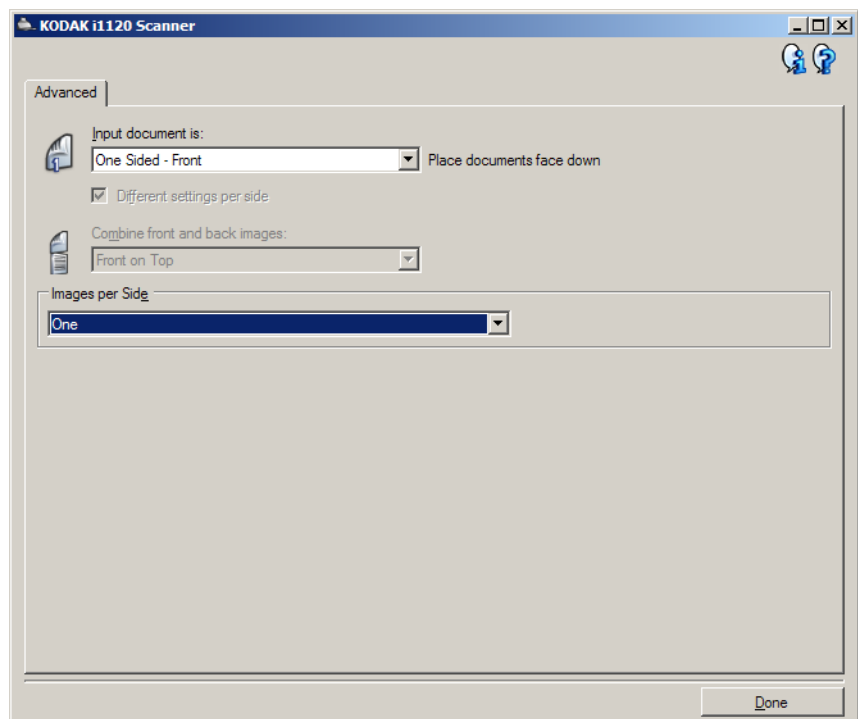


8. Seleccione **Listo** para volver a la ventana Configuración de imagen.  
NOTA: Observará que la opción *Lado* tiene ahora dos entradas:  
**Ambos: Color (24 bits)** y **Ambos: Blanco y negro (1 bit)**.
9. Seleccione **Cara: Ambas: Color (24 bits)**.  
NOTA: Realice los demás ajustes de configuración de imagen a color en el resto de fichas de la ventana Configuración de imagen.
10. Seleccione **Cara: Ambas: Blanco y negro (1 bit)**.  
NOTA: Realice los demás ajustes de configuración de imagen en blanco y negro en el resto de fichas de la ventana Configuración de imagen.
11. Cuando haya terminado, seleccione **Inicio** para volver a la ventana principal del escáner *Kodak* y, a continuación, seleccione **Guardar** para guardar las opciones seleccionadas en el acceso directo.

## Creación de varias imágenes para cada cara de un documento: ejemplo 2

En este ejemplo, partimos del supuesto de que desea configurar una secuencia de documentos empresariales a dos caras, a color en el anverso, pero cuya cara posterior puede ir en blanco y negro.

1. Si aún no se encuentra en la ficha Avanzado:
  - Seleccione un **Acceso directo de configuración** en la ventana principal del escáner *Kodak* que describa de la manera más aproximada el resultado que desee obtener.
  - Seleccione **Configuración** para mostrar la ventana Configuración de imagen.
  - Seleccione el icono **Configuración de imagen avanzada** en la ventana Configuración de imagen para acceder a la ficha Avanzado.
2. Seleccione **El documento de entrada es: A dos caras**.
3. Active la opción **Distintas opciones por cara**.
4. Seleccione **Imágenes por cara: Una**.



5. Seleccione **Listo** para volver a la ventana Configuración de imagen.  
NOTA: Observará que la opción *Lado* tiene ahora dos entradas: **Anverso** y **Reverso**.



6. Seleccione **Cara: Anverso**.

7. Seleccione **Color (24 bits)** para la opción *Digitalizar como* de la ficha General.

NOTA: Realice los demás ajustes de configuración de anverso en el resto de fichas de la ventana Configuración de imagen.

8. Seleccione **Cara: Reverso**.

9. Seleccione **Blanco y negro (1 bit)** en la opción *Digitalizar como* de la ficha General.

NOTA: Realice los demás ajustes de configuración de reverso en el resto de fichas de la ventana Configuración de imagen.

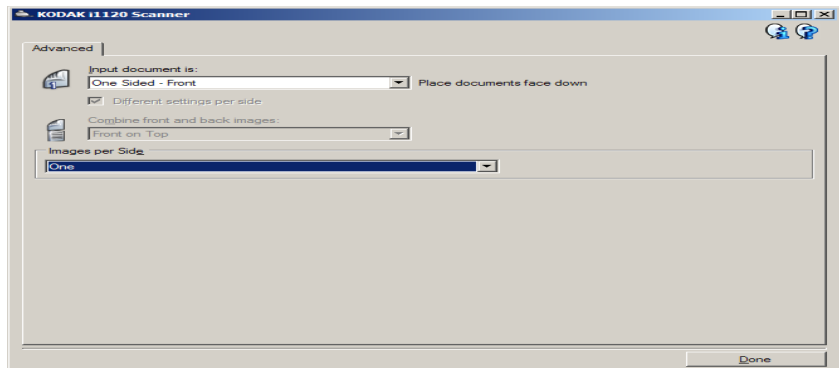
10. Cuando haya terminado, seleccione **Inicio** para volver a la ventana principal del escáner *Kodak* y, a continuación, seleccione **Guardar** para guardar las opciones seleccionadas en el acceso directo.

### Creación de distintas opciones por cada cara de un documento: ejemplo 3

En este ejemplo, partimos del supuesto de que desea configurar una secuencia de documentos empresariales a dos caras, a color en el anverso, pero cuya cara posterior puede ir en blanco y negro.

NOTA: Este ejemplo se encuentra disponible únicamente en los escáneres dúplex.

1. Si aún no se encuentra en la ficha Avanzado:
  - Seleccione un **Acceso directo de configuración** en la ventana principal del escáner que describa de la manera más aproximada el resultado que desea obtener.
  - Seleccione **Configuración** para mostrar la ventana Configuración de imagen.
  - Seleccione el icono **Configuración de imagen avanzada** en la ventana Configuración de imagen para acceder a la ficha Avanzado.
2. Seleccione **El documento de entrada es: A dos caras**.
3. Active la opción **Distintas opciones por cara**.
4. Seleccione **Imágenes por cara: Una**.



5. Seleccione **Listo** para volver a la ventana Configuración de imagen.

NOTA: Observará que la opción *Lado* tiene ahora dos entradas: **Anverso** y **Reverso**.



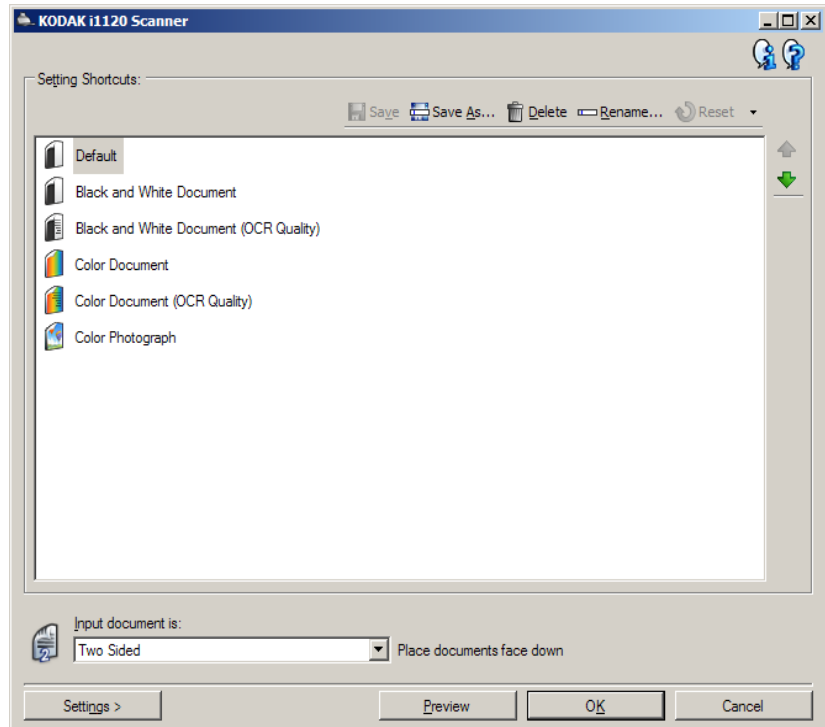
6. Seleccione **Cara: Anverso**.
7. Seleccione **Color (24 bits)** para la opción *Digitalizar como* de la ficha General.

NOTA: Realice los demás ajustes de configuración de anverso en el resto de fichas de la ventana Configuración de imagen.
8. Seleccione **Cara: Reverso**.
9. Seleccione **Blanco y negro (1 bit)** en la opción *Digitalizar como* de la ficha General.

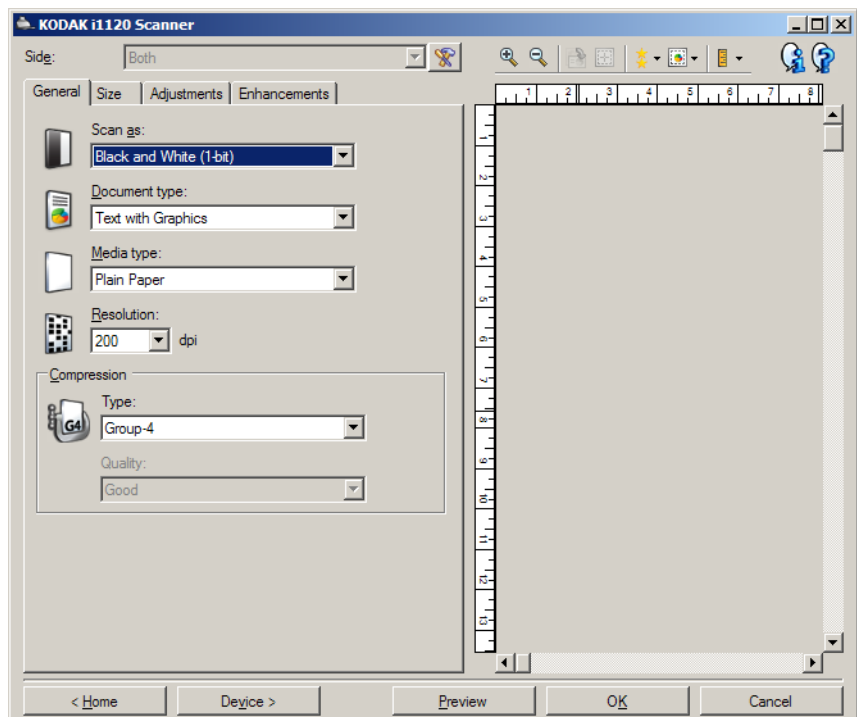
NOTA: Realice los demás ajustes de configuración de reverso en el resto de fichas de la ventana Configuración de imagen.
10. Cuando haya terminado, seleccione **Inicio** para volver a la ventana principal del escáner y, a continuación, seleccione **Guardar** para guardar las opciones seleccionadas en el acceso directo.

## Creación de un nuevo acceso directo de configuración

1. En la pantalla principal del escáner *KODAK*, seleccione un acceso directo de configuración en la lista. Se recomienda seleccionar el acceso directo que mejor describa la salida de imagen que desee.



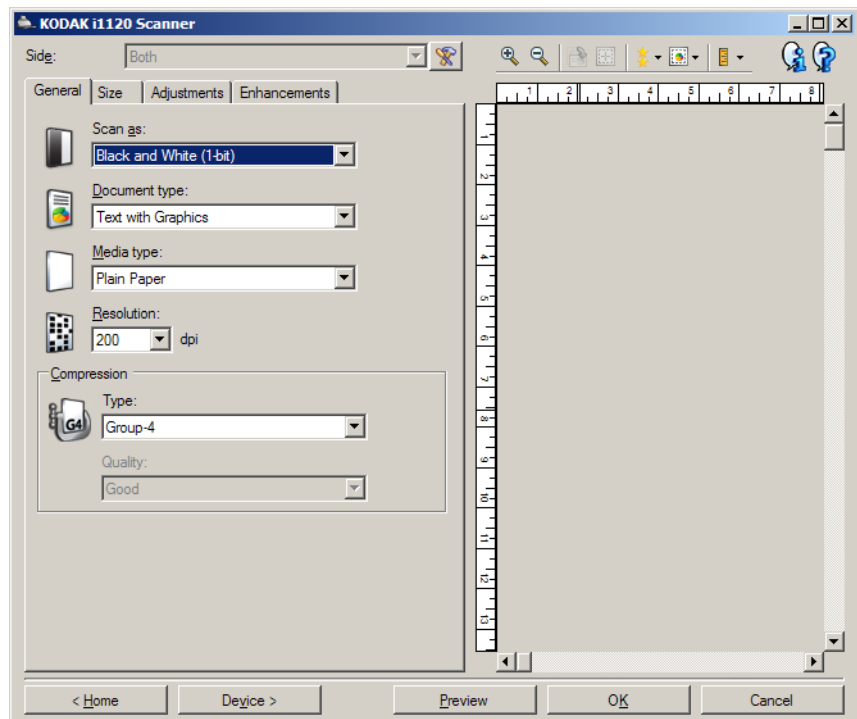
2. Determine si desea capturar una imagen electrónica del anverso del documento, del reverso del documento o de ambas caras del documento, y efectúe la selección en el campo *El documento de entrada es*.
3. Seleccione **Configuración** en la ventana principal del escáner *Kodak*. Aparecerá la ficha General de la ventana Configuración de imagen.



4. Seleccione las opciones correspondientes en la ficha General.  
NOTA: Si fuera necesario, revise todos los ajustes de las otras fichas y realice las modificaciones oportunas.
5. Coloque un documento representativo en la bandeja de entrada del escáner.
6. Seleccione **Vista previa** para revisar las imágenes resultantes.  
NOTA: Si las imágenes no son aceptables, puede seleccionar otro acceso directo de configuración predefinido o efectuar cambios adicionales en el resto de las fichas de la ventana Configuración de imagen.
7. Para definir la configuración del dispositivo oportuna, seleccione **Dispositivo** en la ventana Configuración de imagen para que aparezca la ventana Configuración del dispositivo.
8. Revise todas las fichas y seleccione las opciones correspondientes o las acciones que desee que realice el escáner.
9. Seleccione **Inicio** para volver a la ventana principal del escáner *Kodak*.
10. Seleccione **Guardar como** para acceder a la ventana Guardar como.
11. Introduzca un nuevo nombre de acceso directo a la configuración (procure que sea explicativo) y seleccione **Guardar**.

## Cambio de la configuración de imagen

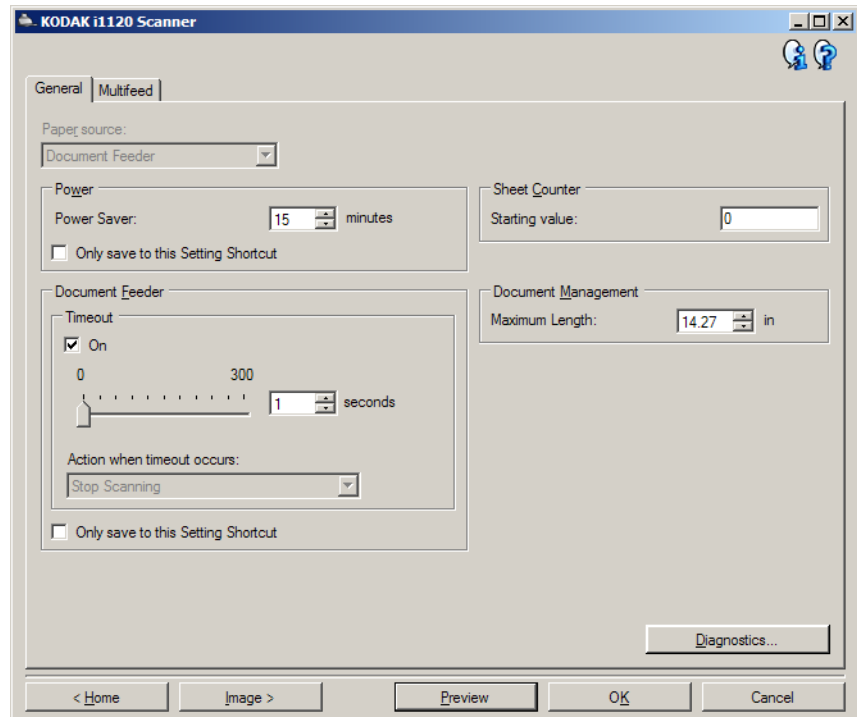
1. Seleccione un Acceso directo de configuración en la ventana principal del escáner *Kodak* que describa de la manera más aproximada el resultado que desee obtener.
2. Seleccione una opción de *El documento de entrada es* en la ventana principal del escáner *Kodak*.
3. Seleccione **Configuración** para mostrar la ventana Configuración de imagen.



4. Antes de realizar los ajustes, desplácese por las fichas de la ventana Configuración de imagen para familiarizarse con las opciones disponibles.
  5. Para cada opción que desee utilizar, seleccione las acciones que el escáner deberá llevar a cabo al digitalizar.
  6. Si desea ver el resultado de las opciones:
    - Coloque un documento representativo en la bandeja de entrada del escáner.
    - Seleccione **Vista previa** para obtener una vista previa del documento digitalizado.
- NOTA: Si las imágenes no son aceptables, puede seleccionar otro acceso directo de configuración o continuar con el actual revisando cada ficha en la ventana Configuración de imagen. Repita este paso tantas veces como sea necesario.
7. Cuando haya terminado, seleccione **Inicio** para volver a la ventana principal del escáner *Kodak* y, a continuación, seleccione **Guardar** para guardar las opciones seleccionadas en el acceso directo.

## Ventana Configuración del dispositivo

Desde esta ventana puede establecer todas las opciones específicas del escáner, así como los diagnósticos, mediante las fichas disponibles. Los valores utilizados en la configuración del dispositivo se guardan en el acceso directo de configuración seleccionado. La ventana Configuración del dispositivo contiene las fichas General y Alimentación múltiple.



**Inicio:** le devuelve a la ventana principal del escáner *Kodak*.

**Imagen:** muestra la ventana Configuración de imagen.

**Vista previa:** inicia una digitalización y, a continuación, muestra la ventana Configuración de imagen con la imagen digitalizada situada en el área de vista previa. La imagen que aparece es una muestra basada en la configuración de acceso directo actual.

**Aceptar/Digitalizar:** si se selecciona, se le solicitará que guarde los cambios que no haya guardado.

NOTA: Si este botón es **Aceptar**, los cambios no guardados seguirán siendo efectivos en la sesión de digitalización actual.

**Cancelar:** cierra la ventana principal del escáner *Kodak* sin guardar los cambios.

### Iconos de información



**Acerca de:** muestra la versión del escáner y la información de copyright.

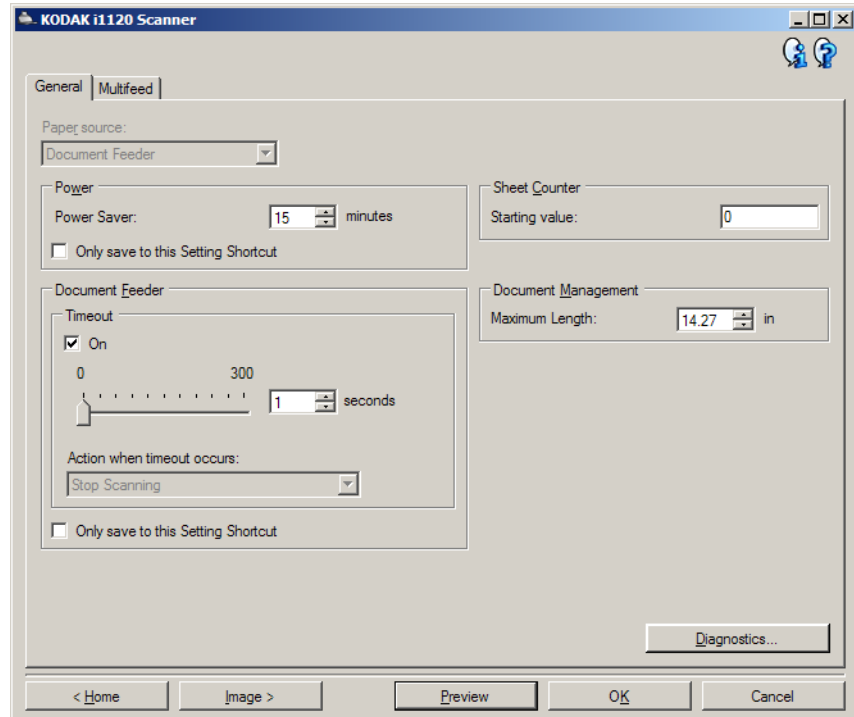


**Ayuda:** muestra información de ayuda de la ventana que se visualiza actualmente.



## Dispositivo: ficha General

La ficha General permite establecer opciones de control de transporte específicas del escáner.



### Origen del papel

- **Alimentador de documentos:** cuando se digitalizan documentos desde la bandeja de entrada.

### Energía

- **Ahorro de energía:** permite configurar el tiempo (en minutos) que el escáner ha de estar inactivo antes de pasar al modo de ahorro de energía.

NOTA: El valor de Ahorro de energía es común para todos los accesos directos de configuración. Cualquier cambio afectará a los demás accesos directos a menos que active la opción **Guardar solo en este acceso directo de configuración.**

### Alimentador de documentos

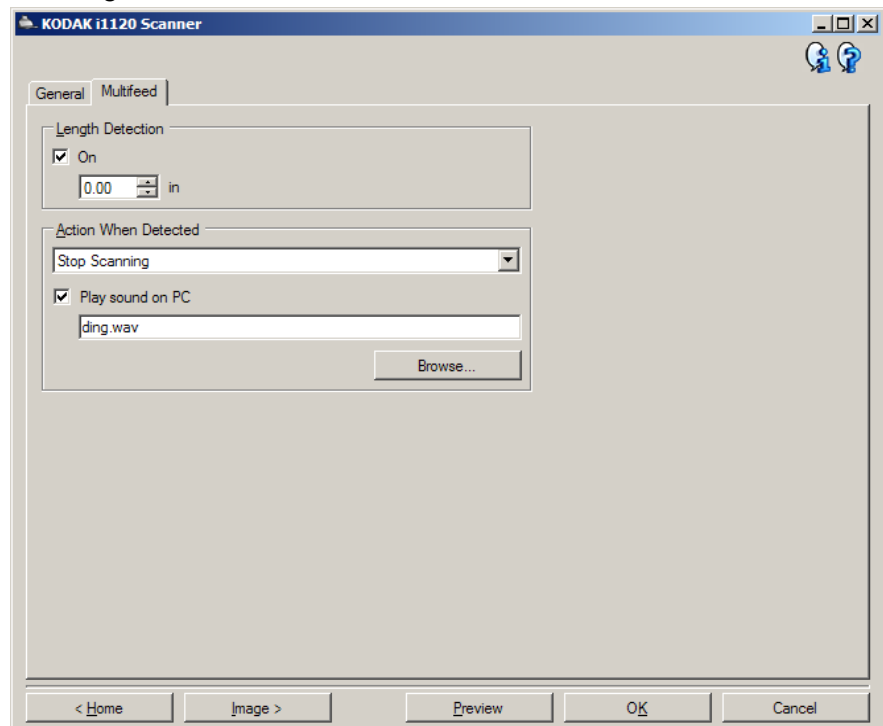
- **Tiempo de espera:** permite seleccionar el tiempo, en segundos, que el escáner esperará cuando el último documento haya entrado en el alimentador antes de que se supere el tiempo de espera.
- **Aplicar acción para cuando se supera el tiempo de espera:** permite especificar la acción que se llevará a cabo cuando se cumpla el tiempo de espera del alimentador de documentos.
  - **Detener digitalización:** la digitalización se detendrá y la aplicación de digitalización retomará el control del proceso (es decir, finalizará el trabajo).

NOTA: El valor de **Alimentador de documentos** es común para todos los accesos directos de configuración. Cualquier cambio afectará a los demás accesos directos a menos que active la opción **Guardar solo en este acceso directo de configuración.**

**Diagnóstico:** proporciona acceso a la ficha Diagnóstico.

## Dispositivo: ficha Alimentación múltiple

La detección de alimentación múltiple facilita el procesamiento de documentos al detectar los documentos que puedan llegar solapados al alimentador. Las alimentaciones múltiples se pueden producir debido a documentos grapados, documentos con adhesivos o documentos con carga electrostática.



**Detección de longitud:** permite seleccionar la longitud máxima de los documentos del conjunto de trabajos. Si el escáner detecta un documento con una longitud mayor que este valor, determinará que se ha producido una alimentación múltiple. Puede **desactivar** esta opción o establecer una longitud.

**Aplicar acción al detectar:** seleccione la acción que desee que realice el escáner cuando se produce una alimentación múltiple. Con todas las opciones, la condición se registrará en el escáner.

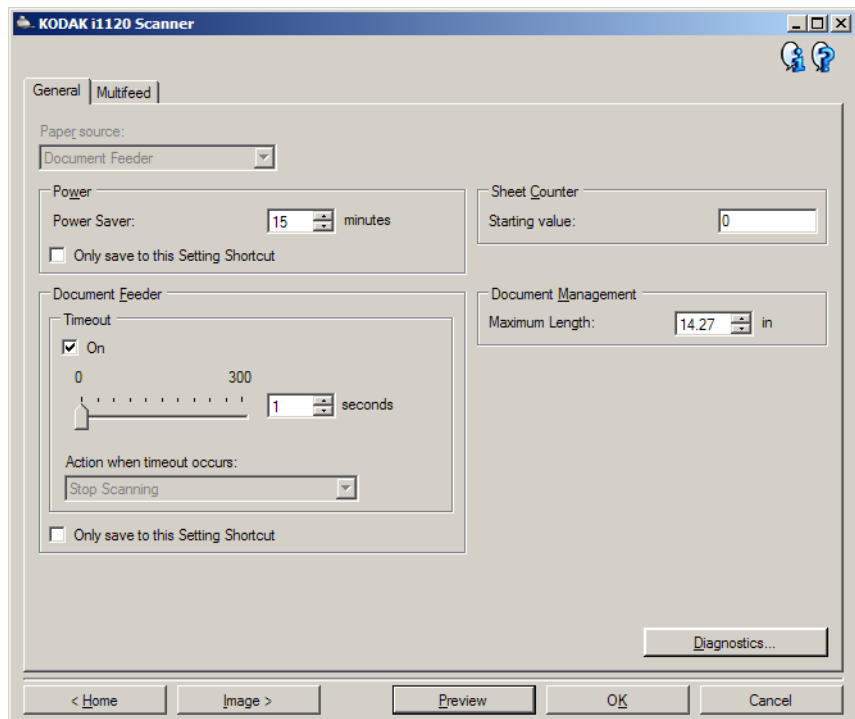
- **Detener digitalización:** la digitalización se detendrá y la aplicación de digitalización retomará el control del proceso (es decir, finalizará el trabajo). Compruebe que la ruta del papel se haya despejado y reinicie la sesión de digitalización desde la aplicación de digitalización.
- **Continuar digitalización:** el escáner continuará con la digitalización.

**Reproducir sonido en el equipo:** marque esta opción si desea que el equipo emita un sonido al detectar la alimentación múltiple. Puede hacer clic en el botón **Explorar** para seleccionar el archivo .wav que desee.

NOTA: El sonido del equipo podría no producirse en el momento exacto en el que el escáner detecta la alimentación múltiple.

## Cambio de la configuración del dispositivo

1. Seleccione un Acceso directo de configuración en la ventana principal del escáner *Kodak* que describa de la manera más aproximada el resultado que desee obtener.
2. Seleccione **Configuración** para mostrar la ventana Configuración de imagen.
3. Seleccione **Dispositivo** para mostrar la ventana Configuración del dispositivo.



4. Antes de realizar los ajustes, desplácese por las fichas de la ventana Configuración del dispositivo para familiarizarse con las opciones disponibles.
5. Para cada opción que desee utilizar, seleccione las acciones que el escáner deberá llevar a cabo al digitalizar.
6. Cuando haya terminado, seleccione **Inicio** para volver a la ventana principal del escáner *Kodak* y, a continuación, seleccione **Guardar** para guardar las opciones seleccionadas en el acceso directo.

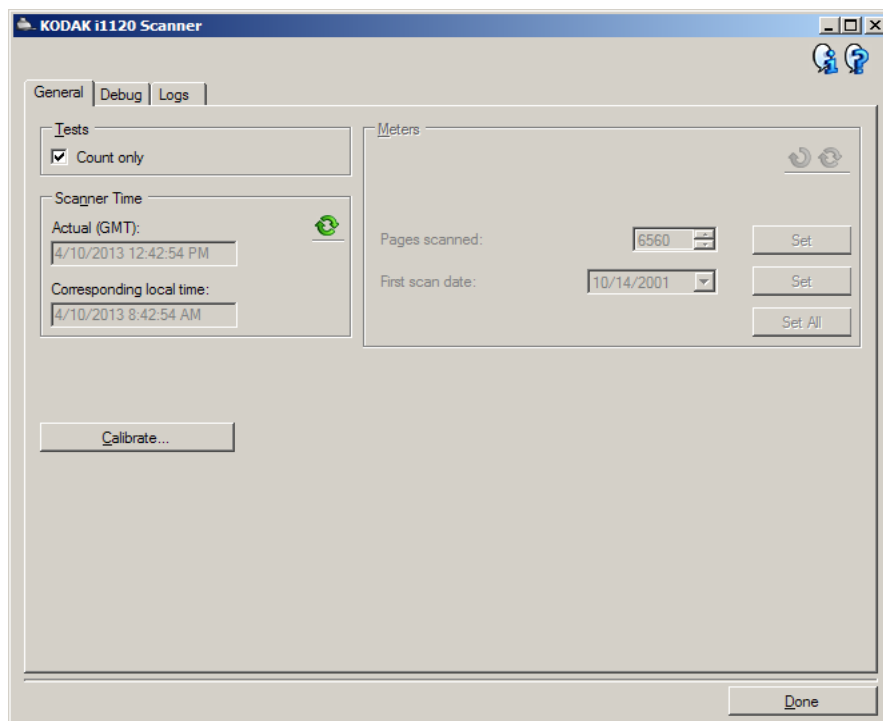
## Ventana de diagnóstico

Desde esta ventana puede acceder a las funciones de diagnóstico del escáner. La ventana Diagnóstico incluye las siguientes fichas: General, Depurar y Registros. Puede acceder a la ventana Diagnóstico mediante el botón Diagnóstico, ubicado en la ficha General en la ventana Configuración del dispositivo.

**Listo:** le devuelve a la ventana Configuración del dispositivo.

## Diagnóstico: ficha General

La ficha General permite realizar una prueba de escáner y muestra la hora del escáner.




### Pruebas

- **Solo recuento:** marque esta casilla si desea contar el número de documentos que entran al transporte del escáner sin enviar realmente las imágenes a la aplicación de digitalización.

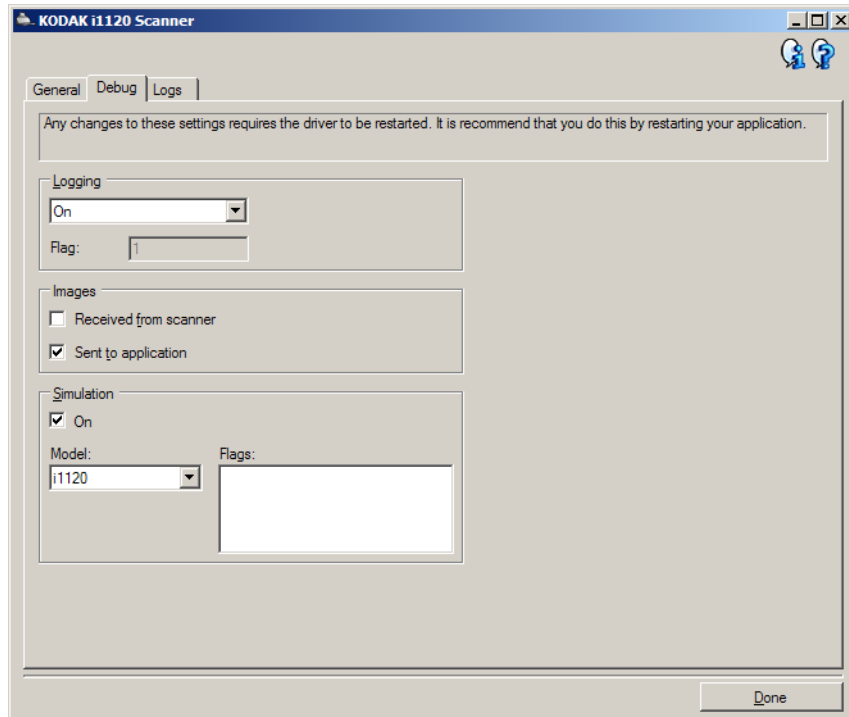
NOTA: Esta prueba se desactiva automáticamente cuando se desconecta la aplicación de digitalización del escáner.

### Hora del escáner

- **Hora real (GMT):** muestra la hora de Greenwich del escáner.
- **Hora local correspondiente:** muestra la hora del meridiano de Greenwich del escáner en la zona horaria local del equipo.
- **Icono Actualizar**  : vuelve a mostrar la hora actual del escáner.

## Diagnóstico: ficha Depurar

La ficha Depurar permite almacenar las comunicaciones entre el escáner y la aplicación de digitalización en un archivo que puede revisarse posteriormente. Además, también pueden guardarse las imágenes resultantes (tanto anteriores como posteriores al procesamiento de imágenes).



### NOTAS:

- Las opciones de esta ficha son aplicables a todos los accesos directos de configuración, no solo al que esté seleccionado en este momento.
- Para actualizar los cambios realizados en esta pestaña, es necesario reiniciar la aplicación.

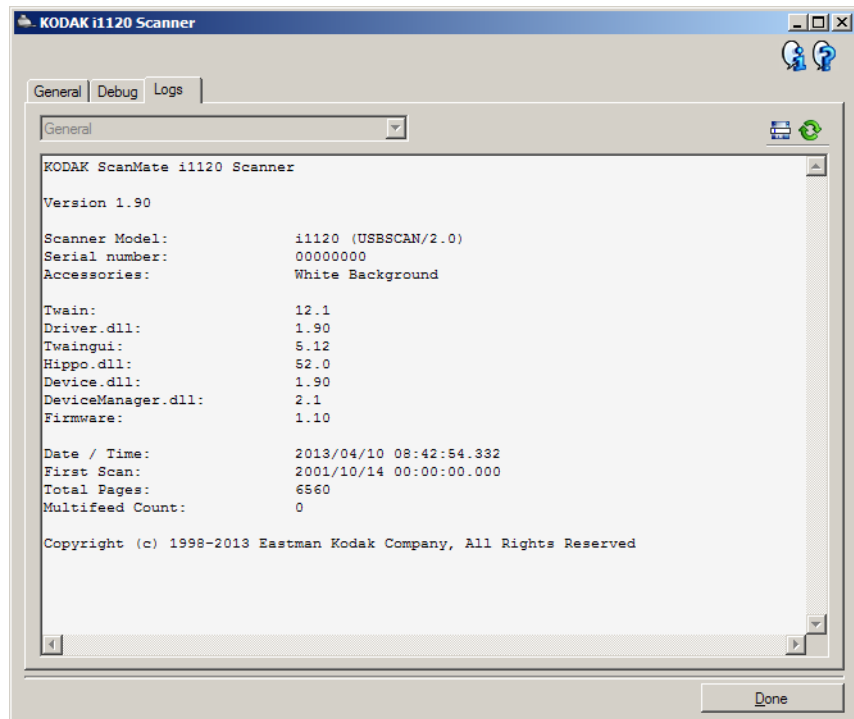
**Registro:** almacena las comunicaciones entre el escáner y la aplicación de digitalización. Las opciones disponibles son: **Desactivado**, **Activado** o **Personalizado**.

**Imágenes: Recibidas del escáner:** almacena las imágenes recibidas en el equipo desde el escáner.

**Imágenes: Enviar a aplicación:** almacena las imágenes recibidas en la aplicación de digitalización desde el escáner.

## Diagnóstico: ficha Registros

La ficha Registros muestra información de la versión del escáner, el número de serie, los accesorios instalados o conectados, los medidores, etc.



### Botones de la barra de herramientas



**Guardar como:** guarda todos los registros para que el personal de asistencia técnica pueda visualizarlos. Cuando se selecciona, se le solicitará la ubicación donde guardar los registros y se le ofrecerá la opción de incluir imágenes de depuración.



**Actualizar:** actualiza el registro que se está visualizando en ese momento.

# Kodak

